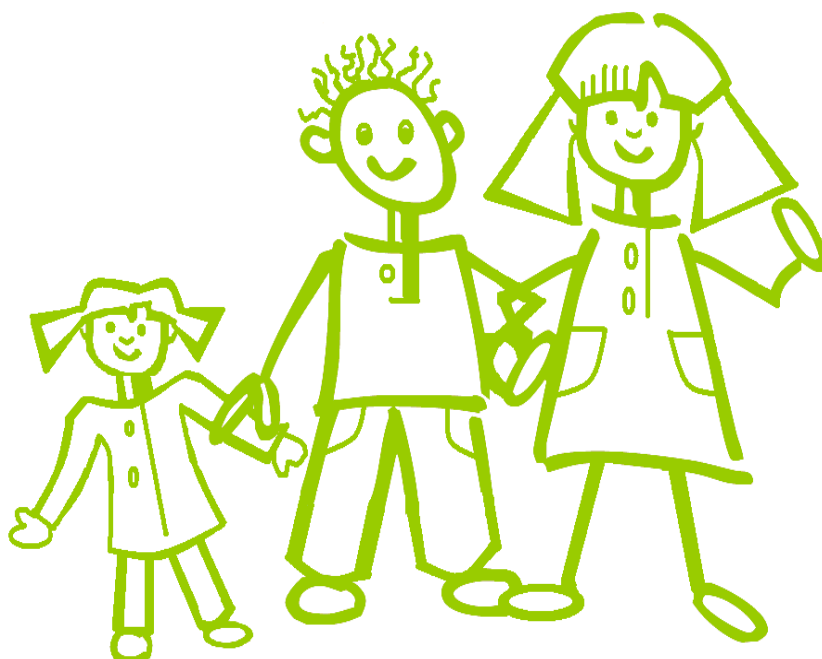


R. Van Belleschool
Gesubsidieerde Vrije Basisschool
Itterbeekselaan 550
1070 Anderlecht

Tel.: 02/527.15.84

E-mail : secretariaat@vanbelleschool.be

Website : <http://vanbelleschool.be>



SCHOOLREGLEMENT

Dit schoolreglement wordt toegepast vanaf 01-09-1997 en vernieuwd op 04-07-2024



Welkom op onze basisschool!

Beste ouder

Bedankt voor je vertrouwen in onze school. Wij zijn blij je als partner te verwelkomen. Onze school wil een plek zijn waar je kind ongestoord kan opgroeien, leren en ervaren. Samen staan we in voor een zo optimale en volledige ontwikkeling van je kind. We hopen op een positieve, respectvolle en duurzame samenwerking!



Beste leerling

Welkom op onze school! Laten we samen stappen zetten om te leren, te groeien, om jouw persoonlijkheid en talenten verder te ontplooiën, om te leren zorg dragen voor jezelf en elkaar, om een plaatsje te bouwen in onze samenleving, ... Laten we de wereld samen ontdekken!



de directeur en het schoolteam

ONS SCHOOLREGLEMENT



Door je kind in te schrijven in onze school ga je akkoord met ons schoolreglement.

Het schoolreglement bevat de **rechten en plichten** van elke leerling op school. Het schoolreglement omschrijft wat je van ons mag verwachten, maar ook wat wij van jou en je kind verwachten.

Soms is het nodig om ons schoolreglement aan te passen. We bespreken het schoolreglement dan op de schoolraad. Als er **wijzigingen** zijn aan ons schoolreglement of pedagogisch project, dan vragen we jou om opnieuw je akkoord te geven.

Onze visie en pedagogisch project

Engagementsverklaring van het Katholiek
Onderwijs

Algemene informatie over onze school

Hoe organiseren wij onze
school?

Vaste instapdagen voor de
kleinsten

Nieuwe inschrijving nodig?

Onderwijsloopbaan

Schooluitstappen

Verboden te roken

Verkoop, reclame en
sponsoring

Wat mag je van ons verwachten?

Hoe begeleiden we je kind?

Leerlingevaluatie

Getuigschrift
basisonderwijs

Met wie werken we samen?

Onderwijs aan huis en
synchroon
internetonderwijs

Revalidatie/logopedie
tijdens de schooluren

Stappenplan bij ziekte of
ongeval

Medicatiegebruik en
medische handelingen

Privacy

Wat verwachten we van jou als ouder?

Engagementsverklaring
tussen jou en onze school

Ouderlijk gezag

Schoolkosten

Participatie

Gebruik van (sociale) media

Wat verwachten we van je kind?

Leerplicht en afwezigheden

Participatie leerlingenraad

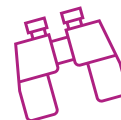
Wat mag en wat niet?

Herstel en
sanctioneringsbeleid

Betwistingen

Klachten

Onze visie en pedagogisch project



Ons opvoedingsproject :

We ijveren voor een volwaardige, menselijke en christelijke ontplooiing van het kind, met het oog op zijn gelukkige toekomst en op een rechtvaardige wereldopbouw.

We willen een christelijk en Nederlandstalig leef- en leermilieu zijn waar directie en personeel met elkaar en met de kinderen omgaan in respect naar elkaar. Ouders die hun kinderen aan onze school toevertrouwen, moeten weten dat deze evangelische inspiratie bepalend is voor de werking, de geest en de sfeer op onze scholen. Ons schoolteam wil, in nauwe samenwerking met de ouders en alle betrokkenen, hulp en ruimte bieden bij de persoonlijkheidsvorming van de kinderen.

Wij willen elk kind initiëren in een waaier van waarden, leerinhouden en vaardigheden, uitgespreid over verschillende opvoedingsdomeinen: levensbeschouwing en godsdienst, taal en expressie, sociale omgang en leerhouding, wetenschap, wereldoriëntatie, media, milieuzorg en techniek, sport en spel, kunst en cultuur. Het kind zal geleidelijk openbloeien voor dit gevarieerde aanbod en er op eigen vermogen op ingaan.

We bieden in onze school gevarieerde en zinvolle pastorale activiteiten aan (S.W.P.).

We nodigen alle kinderen regelmatig uit op activiteiten die gericht zijn op:

- de ontmoeting van elkaar in verbondenheid,
- de verdieping in de Bijbelse boodschap,
- de dienstbare en solidaire inzet voor anderen dichtbij en veraf,
- het vieren van belangrijke gebeurtenissen in het leven op school, in verbondenheid met elkaar en (waar het kan) in verbondenheid met God.

Deze waardenopvoeding heeft een permanent karakter.

Een gefundeerde opbouw en de inzet van alle participanten zijn kenmerken van de basisvorming en eveneens het doel, dat nagestreefd wordt. In de godsdienstlessen die door alle leerlingen verplicht gevolgd worden, komt de christelijke levensbeschouwing uitdrukkelijk ter sprake.

De godsdienstlessen ondersteunen de levensbeschouwelijke ontwikkeling van de kinderen.

We staan stil bij wat kinderen moeten leren om op te groeien tot goede mensen. De uniekheid van elk kind staat voorop. Ons aanbod is gericht op de harmonische ontwikkeling van de totale persoon: hoofd, hart en handen. De totale persoonlijkheid van het kind moet de kans krijgen om te ontplooiën. Doorheen ons aanbod brengen we kinderen in contact met alle componenten van de cultuur:

- de wereld van taal en communicatie,
- de wereld van het muzische,
- de wereld van cijfers en feiten,
- de wereld van de techniek,
- de wereld van het samenleven,
- de wereld van verleden en heden,
- de wereld van het goede,
- de wereld van zingeving.

(S.W.P., leerplannen, jaarplanning)

In ons aanbod is een logische samenhang te vinden. We werken met leerlijnen waarin het ene logisch volgt uit het andere. We bouwen voort op wat kinderen reeds beheersen. We zorgen er ook voor dat alles wat kinderen leren in de verschillende leergebieden en leerdomeinen samenhangt.

Onze opvoeding wordt gedragen door:

-Onze gerichtheid op de uniekheid van ieder kind.

We stemmen ons aanbod en het leerproces zoveel mogelijk af op de ontwikkeling van ieder kind (S.W.P.).

Van onze opvoeders verwachten we dat ze:

- model staan voor goed leren,
- strategische vragen stellen,
- aansluiten bij wat de leerlingen reeds beheersen,
- zinvolle contexten aanbieden,
- interactieprocessen begeleiden,
- peilen naar de vorderingen,
- helpen en enthousiast ondersteunen.

(S.W.P., concrete werkwijze, evaluatie, ...)

Want alles in opvoeding heeft te maken met liefhebben. De school wil gezelligheid uitstralen.

Als de opvoeders de vreugde van hun opdracht uitstralen, zullen de kinderen dat geluk kunnen delen. Je goed voelen in die leefruimte is optimaal de kans bieden de leer-en leefopgaven te laten groeien. Altijd opnieuw herbeginnen, oneindig geduld voor elk kind dat ons toevertrouwd wordt, zonder enig onderscheid van kleur, afkomst en begaafdheid, enorm graag zien, ... dat zijn onze streefdoelen.

Onze kinderen benaderen in de totaliteit van hun persoon is elk kind ook een maximale kans bieden om in het leven de juiste weg te vinden. Het is de weg die we willen volgen en het doel waarvoor we ons inzetten.

De school, een thuis,

waar je zoveel kan beleven, dialogeren, geloven, leren, liefhebben, ...

Opvoeden is de opdracht van allen die het kind benaderen.



[Terug overzicht](#)

Engagementsverklaring van het katholiek onderwijs

Ons pedagogisch project kadert in het bredere project van de **katholieke dialoogschool**. Op onze school is iedereen welkom, wie je ook bent en wat je achtergrond ook is. Samen leven in dialoog met elkaar vinden we belangrijk.

Vanuit het voorbeeld van Jezus nodigen we je uit op zoek te gaan naar wat leren en leven voor jou kunnen betekenen. Kiezen voor een katholieke dialoogschool vraagt betrokkenheid van iedereen. Van ons mag je verwachten dat we je zoveel mogelijk betrekken in het samen school maken. Onze school is voor je kind een leer- en leefwereld die bijdraagt aan de opvoeding die je je kind zelf wilt geven. Kiezen voor een katholieke dialoogschool betekent vertrouwen stellen in de manier waarop wij als school vandaag het project van de katholieke dialoogschool vormgeven. Als katholieke dialoogschool verwachten we dat je een echte partner van ons bent in de vorming van je kind. **Dat houdt ook in dat je kind deelneemt aan de lessen rooms-katholieke godsdienst.**

[Terug overzicht](#)

De volledige tekst van de engagementsverklaring van het katholiek onderwijs vind je via deze link

<https://pincette.katholiekonderwijs.vlaanderen/meta/properties/dc-identifier/Sta-20190118-5>

1 Algemene informatie over de school



1.1 Hoe organiseren wij onze school?

CONTACT MET DE SCHOOL

We trachten zo veel mogelijk bereikbaar te zijn. Hieronder vind je onze contactgegevens. Aarzel niet om ons te contacteren.

Tel.: 02/527.15.84

E-mail : secretariaat@vanbelleschool.be

Website : <http://vanbelleschool.be>

Directeur : Christel Steegmans

Het schoolteam 2024-2025 :

Zie website van de school : www.vanbelleschool.be

SCHOOLSTRUCTUUR

Scholengemeenschap

Naam: KATOBASIS

Coördinerend directeur: Peter Janssens

Schoolbestuur

De eindverantwoordelijke van de school is het schoolbestuur. Ons schoolbestuur is:

KatOBA vzw
Naamseseenweg 355
3001 Heverlee
ON - 0416.240.163

- els.claes@scholen.annuntiaten.be
- lander.vanmedegael@scholen.annuntiaten.be
- RPR, bevoegde ondernemingsrechtbank te 3000 Leuven - Vaartstraat 5

ORGANISATIE VAN DE SCHOOL

Hier vind je praktische informatie over onze school.

Schooluren

De school is open van 7u tot 18u.

De lessen beginnen stipt om 8.45u.
en eindigen om 15.10u (woensdag om 12.20u).

Opvang

Wij organiseren voor- en naschoolse opvang en middagopvang.

- Voor- en naschoolse opvang Uren: 7u - 8.30u , 15.25u -18u , woensdag : 12.20u - 18u

Plaats: eetzaal

Vergoeding: 90 cent per begonnen halfuur

Verantwoordelijke(n): juf Ingrid en Infano vzw

Het toezicht door de school begint om 8.30u. Er is toezicht op de speelplaats tot 15.25u. De leerlingen die vóór 8.30u uur op de speelplaats worden afgezet, moeten naar de opvang.

- Middagopvang

Uren: 12.20u - 13.20u (lagere school), 11.15u -12.15u (kleuters)

Plaats: eetzaal / speelplaats

Vergoeding: 90 cent/kind/middag

Door een subsidie van de Vlaamse Gemeenschapscommissie wordt het middagtoezicht in vermindering gebracht op de factuur.

Verantwoordelijke(n): Infano

Vakanties

Herfstvakantie: van maandag 28/10/2024 t.e.m. zondag 03/11/2024

Kerstvakantie: van maandag 23/12/2024 t.e.m. zondag 05/01/2025

Krokusvakantie: van maandag 03/03/2025 t.e.m. zondag 09/03/2025

Paasvakantie: van maandag 07/04/2025 t.e.m. maandag 21/04/2024

Zomervakantie: van dinsdag 01/07/2025 t.e.m. zondag 31/08/2025

Vrije dagen Geen school

- Wapenstilstand : maandag 11/11/2024

- Facultatieve verlofdag : woensdag 05/02/2025

- Dag van de Arbeid : donderdag 01/05/2025

- Facultatieve verlofdag : vrijdag 02/05/2025

- Facultatieve verlofdag : woensdag 28/05/2025

- O.L.V. Hemelvaart : donderdag 29/05/2025

- Brugdag : vrijdag 30/05/2025

Pedagogische studiedagen Geen school

- Pinkstermaandag : 09/06/2025

- vrijdag 27/09/2024

- woensdag 04/12/2024

[Terug overzicht](#)



1.2 Vaste instapdagen voor de kleinsten

Je kind kan tussen 2,5 en 3 jaar op onze school starten op één van de volgende instapdagen:

- 1ste schooldag na elke schoolvakantie: na de zomer-, herfst-, kerst-, krokus- en paasvakantie;
- 1ste schooldag van februari;
- 1ste schooldag na Hemelvaartsdag.

Op de [website van de Vlaamse overheid](#) kun je de eerstvolgende instapdatum van je kind berekenen.

Wordt je kind 2,5 jaar op een instapdatum? Dan mag je kind al vanaf die dag naar school.

Is je kind al 3 jaar? Dan gelden de instapdata niet. Je kind kan dan elke schooldag starten in de kleuterklas.

[Terug overzicht](#)



1.3 Nieuwe inschrijving nodig?

Door het schriftelijk goedkeuren van ons pedagogisch project en dit schoolreglement, is je kind ingeschreven in onze school. Eenmaal ingeschreven, blijft je kind normaal bij ons ingeschreven.

[Terug overzicht](#)

1.4 Onderwijsloopbaan

1.4.1 Taalscreening niveau Nederlands

Onze school moet voor elke leerling bij het begin van de leerplicht een taalscreening uitvoeren. Die taalscreening onderzoekt hoe goed je kind Nederlands kan. Indien op basis van de resultaten blijkt dat je kind het Nederlands niet genoeg beheerst, dan volgt je kind een taalintegratietraject dat aansluit bij zijn specifieke noden. De taalscreening gebeurt niet voor anderstalige nieuwkomers. Zij krijgen sowieso een aangepast taalintegratietraject.

1.4.2 Naar het lager onderwijs

Meestal stapt je kind over van de kleuterklas naar de lagere school als het 6 jaar is (of wordt voor 1 januari van het lopende schooljaar). De klassenraad van het kleuteronderwijs en indien nodig het lager onderwijs hebben een belangrijke rol bij de toelating tot het lager onderwijs. Het is belangrijk dat je kind in het voorafgaande schooljaar 290 halve dagen effectief aanwezig was in het kleuteronderwijs. Was je kind geen 290 halve dagen effectief aanwezig in het kleuteronderwijs? Dan gelden er strengere toelatingsvoorwaarden tot het lager onderwijs.

Misschien wil je je kind vroeger naar het lager onderwijs laten gaan? De overstap hangt dan af van de beslissing van de klassenraad van het kleuteronderwijs en eventueel ook van die van het lager onderwijs.

Is je kind al 6 jaar en voldoet het aan de toelatingsvoorwaarden, maar is het volgens jou nog niet klaar voor de lagere school? Je kind kan dan nog maximaal één jaar kleuteronderwijs volgen. De klassenraad van het kleuteronderwijs geeft je een advies.

1.4.3 Zittenblijven in het kleuteronderwijs of in het lager onderwijs

Op basis van ons pedagogisch project creëren we een leeromgeving waarin je kind een doorlopend leerproces kan volgen. We stemmen de lessen zoveel mogelijk af op de voortgang in ontwikkeling van je kind.

De klassenraad beslist of je kind wel of niet kan overgaan naar een volgend jaar. De beslissing om niet over te gaan, nemen we omdat we ervan overtuigd zijn dat dit voor je kind de beste oplossing is. We doen dat in het belang van de ontwikkeling van je kind. We motiveren die beslissing schriftelijk en lichten ze mondeling toe. We geven ook aan welke bijzondere aandachtspunten er voor het volgende schooljaar voor je kind zijn.

1.4.4 Indeling in leerlingengroepen

Wij beslissen in welke leerlingengroep je kind, die in de loop van zijn schoolloopbaan van school verandert, terecht komt. Ook bij de overgang naar een ander jaar (met meerdere klassen) beslissen wij autonoom in welke groep je kind zal zitten. Soms delen we de leerlingengroepen opnieuw in als er nieuwe leerlingen bij komen (bv. in de kleuterschool na een instapdatum).

1.4.5 Langer in het lager onderwijs

Nadat je kind het getuigschrift basisonderwijs heeft behaald, kan het geen lager onderwijs meer volgen, tenzij de klassenraad van de school waar je kind lager onderwijs volgde een gunstig advies geeft. Deze klassenraad geeft dit advies op jouw vraag. Na kennisneming van en toelichting bij het advies van de klassenraad neem jij als ouder een beslissing.

Wordt je kind 14 jaar voor 1 januari van het lopende schooljaar? Dan kan het nog één schooljaar lager onderwijs volgen. Daarvoor is wel een gunstig advies van de klassenraad waar je kind het voorafgaande schooljaar lager onderwijs volgde nodig. De klassenraad geeft dit advies op jouw vraag of op eigen initiatief. Na kennisneming van en toelichting bij het advies van de klassenraad neem jij als ouder een beslissing.

Je kind kan geen lager onderwijs meer volgen als het 15 jaar wordt voor 1 januari van het lopende schooljaar.

1.4.6 Uitschrijving

**Let op : wanneer we spreken over een GC-verslag of IAC-verslag bedoelen we hiermee ook het gemotiveerd verslag of het verslag opgemaakt voor 1 september 2023.*

Eenmaal ingeschreven, blijft je kind ook de volgende schooljaren bij ons ingeschreven. De inschrijving van je kind stopt enkel als één van de volgende situaties zich voordoet:

- je kind voldoet niet langer aan de toelatingsvoorwaarden
- je kind verlaat zelf onze school
- je kind wordt als gevolg van een tuchtmaatregel definitief van onze school gestuurd
- je kind is ingeschreven onder ontbindende voorwaarde en na afweging blijkt dat het voor je kind niet mogelijk is om het gemeenschappelijk curriculum te volgen. Als we ook een individueel aangepast curriculum niet haalbaar zien, kan de inschrijving na overleg met jou als ouder en het CLB ontbonden worden en stopt in dat geval :
 - ofwel op het moment dat je kind in een andere school ingeschreven is en uiterlijk een maand (vakantieperioden niet inbegrepen) na onze beslissing;
 - ofwel op het einde van het huidige schooljaar;
 - ofwel op het einde van het daaropvolgende schooljaar.
- je kind is reeds ingeschreven maar zijn noden wijzigen. We onderscheiden daarbij twee situaties :
 - het CLB maakt een IAC-verslag op omdat ook na redelijke aanpassingen het voor je kind niet mogelijk is om het gemeenschappelijk curriculum te blijven volgen. De inschrijving kan dan na overleg met jou als

ouder en het CLB ontbonden worden en stopt in dat geval ofwel op het einde van het huidige schooljaar ofwel op het einde van het daaropvolgende schooljaar, tenzij we een individueel aangepast curriculum haalbaar zien;

- het CLB wijzigt het IAC-verslag* omdat ook na redelijke aanpassingen het voor je kind niet mogelijk is om het individueel aangepast curriculum te blijven volgen. De inschrijving kan dan na overleg met jou als ouder en het CLB ontbonden worden en stopt in dat geval ofwel op het einde van het huidige schooljaar, ofwel op het einde van het daaropvolgende schooljaar.
- je gaat niet akkoord met een nieuwe versie van het schoolreglement. De inschrijving van je kind stopt dan op het einde van het lopende schooljaar.

[Terug overzicht](#)

1.5 Schooluitstappen



Elk schooljaar maken we met onze leerlingen enkele leerrijke uitstappen. Dit schooljaar organiseren we de volgende schooluitstappen :

- zwemmen
- bibbezoek
- culturele activiteiten
- sportactiviteiten
- bos en boerderij
- schoolreis

Je kind is verplicht deel te nemen aan schooluitstappen die **korter zijn dan één schooldag**.

We streven er als school ook naar om alle kinderen te laten deelnemen aan schooluitstappen die **één schooldag of langer duren (meerdaags)**. Die activiteiten maken deel uit van ons onderwijsaanbod. Door het schoolreglement te ondertekenen, gaan we ervan uit dat je op de hoogte bent van de schooluitstappen die we organiseren. Als je niet wenst dat je kind meegaat op één van de schooluitstappen die één dag of langer duren, dan moet je dat vooraf schriftelijk melden. Leerlingen die niet deelnemen aan de schooluitstap moeten op school aanwezig zijn.

Afspraken rond zwemmen :

Indien je kind uitzonderlijk niet kan deelnemen aan de zwemles vragen wij om dit schriftelijk mee te delen.
Kledij zwemmen : zwembroek of badpak (geen losse short) en badmuts.

[Terug overzicht](#)

1.6 Verboden te roken



Op school geldt steeds een rookverbod. Het verbod geldt voor het volledige schooldomein, dus ook de open plaatsen **en aan de schoolpoort**. Het rookverbod geldt voor iedereen die de school betreedt: leerlingen, ouders, personeel, bezoekers, ...

Ook verdamers zoals de elektronische sigaret, heatstick en de shisha-pen vallen onder het rookverbod, zelfs als ze geen nicotine en tabak bevatten.

Als je kind het rookverbod overtreedt, kunnen we een sanctie opleggen.

Als je vindt dat het rookverbod op onze school niet goed nageleefd wordt, dan kun je terecht bij de directeur.

Het rookverbod geldt ook tijdens activiteiten die wij als school organiseren, zoals schooluitstappen.



Je kind heeft recht op een gezonde omgeving

[Terug overzicht](#)

1.7 Verkoop, reclame en sponsoring

Wij mogen geen handelsactiviteiten uitoefenen, zoals de permanente verkoop van groentepakketten aan ouders, alleen om onszelf of bepaalde derden te verrijken. Het is wel toegestaan om beperkte winst te maken om onze werking te bekostigen. Die handelsactiviteiten moeten passen in de normale dienstverlening aan onze leerlingen of in de afwerking van het programma.

We maken geen reclame bij verplichte activiteiten (bv. lichamelijke opvoeding in de gymzaal) of leermiddelen (bv. in een werkboek of agenda). Bij een facultatieve activiteit, zoals een meerdaagse schooluitstap, mogen we enkel de naam vermelden van de persoon of organisatie die ons hielp die gratis of tegen een lagere prijs aan te bieden.

De reclame of sponsoring:

- moeten verenigbaar zijn met de pedagogische en onderwijskundige taken en doelstellingen van onze school;
- mogen geen schade berokkenen aan de geestelijke en/of lichamelijke toestand van onze leerlingen;
- moeten in overeenstemming zijn met de goede smaak en het fatsoen;
- mogen de objectiviteit, de geloofwaardigheid, de betrouwbaarheid en de onafhankelijkheid van onze school niet in het gedrang brengen.

[Terug overzicht](#)

2 Wat mag je van ons verwachten?

2.1 Hoe begeleiden we je kind?

2.1.1 Leerlingenbegeleiding

*“Gras groeit niet door aan de sprietten te trekken,
maar door de wortels water te geven”
(Afrikaans spreekwoord)*

Als school hebben wij de opdracht om voor elke leerling in kwaliteitsvolle leerlingenbegeleiding te voorzien.

Vertrekkende vanuit de meer algemene visie willen we als school volgende accenten leggen.

Rekening houdend met de instroom van onze kinderen, staat in onze school **taalvaardiger** worden centraal. Omdat taal een belangrijk middel is in het leven van mensen. Om te kunnen functioneren, te communiceren, je (creatief) uit te drukken, na te denken, te geloven, je gevoelens te uiten, te beleven, te rekenen, ... moet je taal gebruiken. Wij, als school, spelen hierin een belangrijke rol. Op school moeten leerlingen leren om taal ‘beter’ te begrijpen en te gebruiken. Dit houdt in dat ons taalonderwijs zich focust op taalvaardigheid, eerder dan op kennis over taal. Dus creëren we als school zo veel mogelijk kansen waarbij kinderen kunnen luisteren, spreken, lezen en schrijven. Deze manier van werken staat ook verwoord in de eindtermen.

Hoe vertaalt dit zich binnen onze klassen?

Een krachtige leeromgeving ontstaat in een **positief veilig klasklimaat**, waar kinderen zich geborgen en betrokken voelen. Waar ze fouten mogen maken en waar rekening gehouden wordt met hun individuele noden. Binnen de klas krijgt de leerling **betekenisvolle taken**, die zeer nauw aansluit bij zijn leefwereld, maar die ook proberen hun kijk

op de wereld te verruimen. Bij dit alles worden de leerlingen **ondersteund** door de leerkracht en/of de medeleerlingen. De bagage die onze leerlingen meebrengen naar de klas is immers heel verschillend en het is de bedoeling dat iedere leerling de taken zo succesvol mogelijk kan uitvoeren, zodat ze groeien in de richting van de eindtermen. Het is dan ook belangrijk om de evoluties van onze leerlingen zeer nauw in de gaten te houden. Voor **kinderen met leerproblemen** zal alleen het voorgaande niet voldoen. Voor deze kinderen zullen er individuele leertrajecten uitgestippeld worden in samenwerking met het CLB en het zorgteam. Ook **ouders** spelen in onze school een belangrijke rol. Dit niet enkel op formele momenten om hen te informeren over het kennen en kunnen van hun kinderen, maar ook op meer informele momenten, waar zij zicht krijgen op het klasgebeuren.

Wij willen een kwaliteitsvolle school zijn door systematisch en doelgericht te werken aan het maximaliseren van de leerprestaties en de ontwikkeling van onze kinderen.

De basis waarvan we willen starten is het welbevinden van onze kinderen, we vertrekken vanuit een warm, veilig schoolklimaat. Onze kinderen moeten geloven in hun eigen kunnen om vandaaruit tot ontwikkeling te komen.

We stellen daarom de effectiviteit van ons onderwijs continu in vraag .

We stellen ambitieuze doelen voorop ten aanzien van de leerprestaties en ontwikkeling van onze kinderen en stemmen ons onderwijsleerproces daarop af.

De visie van HGW is hierbij de motor van onze schoolwerking, de bril die we opzetten.

Wanneer onze leerlingen de school verlaten willen we dat we ze zo ver mogelijk hebben gebracht in hun *kennen, kunnen en zijn*.

We willen onze kinderen alle mogelijke kansen geven, zodat ze een **degelijke** bagage meekrijgen om succesvol te starten in het secundair onderwijs en verder kunnen uitgroeien tot zelfstandige, verantwoordelijke en gelukkige mensen, klaar voor de wereld van morgen.

Op die manier hopen wij een warme en gezellige school te zijn waar kinderen, ouders en leerkrachten zich thuis voelen.

Dit voor de vier begeleidingsdomeinen:

- **onderwijsloopbaan;**
- **leren en studeren;**
- **psychisch en sociaal functioneren;**
- **preventieve gezondheidszorg.**



Je kind heeft het recht om ongestoord te ontwikkelen en te groeien

2.1.2 Huiswerk

Onze school beschouwt huiswerk als een verlengstuk voor leren in de basisschool. Dit houdt in dat huiswerk functioneel is om leerstof beter te leren beheersen, technieken en vaardigheden in te oefenen, attitudes als discipline en verantwoordelijkheid te bevorderen.

Het vormt de mogelijkheid om te leren werken volgens een eigen leerstijl.

Daarnaast biedt het huiswerk de ouders de gelegenheid om kennis te maken met de leerstof en de manier waarop deze in de klas aangeleerd wordt.

Vanaf het eerste leerjaar is er huiswerk. Kinderen moeten hun huiswerk zelfstandig kunnen maken en binnen een haalbare tijd, hierbij is differentiatie nodig. Indien het maken van het huiswerk moeizaam verloopt, neem dan contact op met de klasleerkracht.

Het is niet de bedoeling dat de ouders inhoudelijke hulp moeten bieden bij het maken van het huiswerk.



Je kind heeft recht op genoeg rust en vrije tijd

2.1.3 Agenda / heen- en weerschriftje van je kind

De agenda zien we als een eerste communicatiemiddel naar ouders toe. De heen en weer structuur geeft aan de ouders en leerlingen de mogelijkheid om hun verantwoordelijkheid op te nemen.

-Verwachtingen naar ouders toe: dagelijks handtekenen, problemen en fijne nieuwtjes signaleren aan de leerkracht, het volgen van het leerproces van hun kind.

-Verwachtingen naar leerlingen: zelfstandig leren werken door te plannen om op die manier een werkdiscipline/houding aan te leren.

-Verwachtingen naar de leerkrachten : dagelijks bijhouden van de agenda, structuren bieden om planmatig te kunnen werken, ingaan op signalen.

De agenda is een onderdeel van het leren leren binnen de lagere school.

Afspraken kleuterschool: heen- en weerschriftje steeds nakijken en leegmaken

Afspraken lagere school: agenda dagelijks ondertekenen

[Terug overzicht](#)

2.2 Leerlingevaluatie

2.2.1 Breed evalueren

Brede evaluatie gaat uit van de groei van leerlingen en volgt die groei op. Daarbij wordt de totale persoon voor ogen gehouden. We willen je kind vertrouwen geven om te leren en zich verder te ontwikkelen. Via brede evaluatie krijgt je kind inzicht in zijn eigen leerproces.

Onze school voert een beleid op leerlingenbegeleiding. Dit houdt onder meer in dat we gericht de evolutie van je kind volgen. Dit doen we door het werken met een leerlingvolgsysteem (LVS). Sommige kinderen hebben op bepaalde momenten nood aan gerichte individuele begeleiding. Andere kinderen hebben constant nood aan individuele zorg.

Als je kind specifieke onderwijsbehoeften heeft, kan je dit melden aan de zorgcoördinator en/of directeur. We gaan dan samen met jou na welke aanpassingen nodig zijn. We kunnen ook zelf aanpassingen voorstellen op basis van de vaststellingen in de loop van het schooljaar. Ook dan gaan we steeds eerst in overleg met jou. Welke maatregelen aan de orde zijn, zal afhangen van wat je kind nodig heeft en wat wij als school kunnen organiseren.

We zullen in overleg met jou als ouder vastleggen hoe de individuele begeleiding van je kind georganiseerd zal worden. Daarbij zullen we aangeven wat je van de school kan verwachten en wat wij van jou als ouder verwachten.

We verwachten dat je ingaat op onze vraag tot overleg en de afspraken die we samen maken opvolgt en naleeft.

Op het einde van het vierde jaar gewoon lager onderwijs nemen alle leerlingen, behalve de anderstalige nieuwkomers en de leerlingen met een individueel aangepast curriculum, deel aan de Vlaamse toetsen wiskunde en Nederlands. De school kan er wel voor kiezen om deze kinderen toch te laten deelnemen. De klassenraad baseert zich bij de leerlingenevaluatie in de eerste plaats op de eigen observaties en evaluaties doorheen het schooljaar. Daarbij kan de klassenraad ook het resultaat van de Vlaamse toetsen als bijkomende bron hanteren. Het resultaat van de Vlaamse toetsen kan echter nooit het enige doorslaggevende element zijn in de evaluatie.

2.2.2 Rapporteren

Lagere school :

We organiseren regelmatig een oudercontact zodat we de boodschap die het rapport bevat kunnen verduidelijken in een interactieve situatie. Wij verwachten dat u aanwezig bent op de oudercontactmomenten. Deze momenten gaan fysiek door. Gespreid over het hele schooljaar kunnen er toetsen afgenomen worden. Toetsen van grotere leerstofonderdelen worden in het kader van "leren leren" opgenomen in de klas en gepland in de agenda. De leerkracht kan de leerstof mondeling of schriftelijk opvragen. De schriftelijke proeven worden ter inzage en ter ondertekening meegegeven met de kinderen (handtekening op de toets).

Data rapport / oudercontact / getuigschrift :


- dinsdag 22 en donderdag 24 oktober 2024 : rapport + oudercontact
- dinsdag 17 en donderdag 19 december 2024 : rapport + oudercontact
- 28/02/2025 : rapport 3
- dinsdag 1 en donderdag 3 april 2025 : rapport + oudercontact
- dinsdag 24 en donderdag 26 juni 2025 : rapport + oudercontact
- Zesde leerjaar : 26 juni 2025 + uitreiken getuigschrift

Kleuterschool :

Tijdens de oudercontacten worden de klasobservaties en ervaringen en bevindingen van de ouders besproken .

[Terug overzicht](#)

2.3 Getuigschrift basisonderwijs

 Of een leerling het getuigschrift basisonderwijs krijgt, hangt af van de beslissing van de klassenraad. De klassenraad gaat na of de eindtermgerelateerde leerplandoelen voldoende in aantal en beheersingsniveau zijn behaald. Daarbij zal de groei die je kind doorheen zijn onderwijsloopbaan maakte, en de zelfsturing die je kind toont, zeker een rol spelen.

Ook leerlingen die een individueel aangepast curriculum volgen, waarbij het curriculum nauw aanleunt bij het gemeenschappelijk curriculum, kunnen in aanmerking komen voor het getuigschrift basisonderwijs. De klassenraad beslist of de eindtermgerelateerde leerplandoelen voldoende in aantal en beheersingsniveau zijn behaald.

Wanneer we het getuigschrift uitreiken, kun je vinden onder rapporteren (2.2.2).

De datum van uitreiking is ook de ontvangstdatum voor het instellen van beroep. Als je niet aanwezig bent op de uitreiking, dan geldt 1 juli als datum van ontvangst voor het instellen van beroep.

Behaalt je kind geen getuigschrift basisonderwijs? Dan ontvang je een schriftelijke motivering waarom het getuigschrift niet werd uitgereikt. We geven daarbij ook bijzondere aandachtspunten voor de verdere onderwijsloopbaan van je kind. Je krijgt een verklaring waarin het aantal en de soort gevolgde schooljaren lager onderwijs van je kind staat.

Ouders die niet akkoord gaan met het niet toekennen van een getuigschrift basisonderwijs aan hun kind, hebben toegang tot een [Beroepsprocedure niet-uitreiken getuigschrift basisonderwijs](#).

[Terug overzicht](#)

2.4 Met wie werken we samen?



**Let op : wanneer we spreken over een GC-verslag of IAC-verslag bedoelen we hiermee ook het gemotiveerd verslag of het verslag opgemaakt voor 1 september 2023.*

2.4.1 Centrum voor leerlingenbegeleiding (CLB)

De school werkt samen met het centrum voor leerlingenbegeleiding (CLB):

Naam: CLB Pieter Breughel

Adres: Opzichterstraat 84

1080 Sint-Jans-Molenbeek

Contactpersonen: Vanessa Haenen, Lynn Van Dessel

Arts CLB: ?

Verpleegkundige CLB : Carla Vernaeve

Het CLB heeft als opdracht om leerlingen te begeleiden op school en in de maatschappij.

Die begeleiding situeert zich op vier domeinen:

- het leren en studeren
- de onderwijsloopbaan
- de preventieve gezondheidszorg
- het psychisch en sociaal functioneren

Via www.clbchat.be kun jij of je kind anoniem een vraag stellen of je verhaal vertellen aan een CLB-medewerker. Je vindt alle informatie en de openingsuren van de chat op www.clbchat.be.

Samen met het CLB hebben we afspraken en aandachtspunten voor de leerlingenbegeleiding vastgelegd.

Het CLB werkt **vraaggestuurd**. Het vertrekt vanuit vastgestelde noden, vragen van de leerling, de ouders of de school. Je kunt rechtstreeks contact opnemen met het CLB om hulp te vragen. Het CLB werkt gratis en discreet.

Als wij aan het CLB vragen om een leerling te begeleiden, dan doet het CLB een begeleidingsvoorstel naar je kind. Het CLB zet de begeleiding enkel voort als jullie daarmee instemmen. Een minderjarige leerling kan zelf instemmen als hij voor zichzelf kan inschatten wat goed voor hem is (= bekwame leerling). Vanaf de leeftijd van 12 jaar vermoedt de regelgever dat een kind zelfstandig kan beslissen om in te stemmen met de CLB-begeleiding.

Wij als school hebben recht op begeleiding door het CLB. Het CLB begeleidt ons door:

- bepaalde problemen of onregelmatigheden in het beleid van de school te signaleren;

- ons op de hoogte te brengen van bepaalde behoeften van leerlingen;
- ons versterking aan te bieden bij problemen van individuele leerlingen of een groep leerlingen.

Wij wisselen op contactmomenten enkel die gegevens uit die nodig zijn voor de begeleiding op school. Je geeft toestemming bij het doorgeven van informatie verzameld door het CLB. Het CLB legt voor elke leerling die het begeleidt één dossier aan. De CLB-medewerker houdt daarbij rekening met zijn beroepsgeheim en de bescherming van de privacy. Voor meer informatie over de inhoud van het CLB-dossier en over de procedure om toegang of een kopie te bekomen, kun je contact opnemen met het CLB waarmee wij samenwerken.

Het CLB maakt voor elke leerling een multidisciplinair dossier (= CLB-dossier) aan van zodra een leerling een eerste keer is ingeschreven in een school. Als je kind van een school komt die samenwerkt met een ander CLB, zal het CLB-dossier 10 werkdagen na de inschrijving bezorgd worden aan het CLB Pieter- Breughel. Jij hoeft daar zelf niets voor te doen. Bij een inschrijving voor een volgend schooljaar wordt het dossier pas na 1 september overgedragen.

Als je niet wil dat het dossier van je kind wordt overgedragen, moet je dat binnen een termijn van 10 werkdagen na de inschrijving schriftelijk laten weten aan je vorige CLB. Je kan het adres van dat CLB bekomen bij de hoofdzetel van de CLB of op school.

Je kunt je echter niet verzetten tegen het overdragen van identificatiegegevens en gegevens in het kader van de verplichte begeleiding van leerlingen met leerplichtproblemen en gegevens in het kader van de systematische contacten. Ook tegen de overdracht van een GC-verslag of IAC-verslag* kun je je niet verzetten. In principe worden GC-verslagen en IAC-verslagen* bijgehouden in IRIS-CLB online.

Je kunt je ook niet verzetten tegen:

- de begeleiding van spijbelgedrag
- de systematische contactmomenten; het onderzoek is verplicht. Het CLB doet daarvoor 5 keer in een onderwijsloopbaan een gratis aanbod. Er is aandacht voor zicht, gehoor, ontwikkeling en welbevinden. Dit kadert in het recht om als kind/jongere op scharniermomenten in het leven eenzelfde aanbod te krijgen. Als ouder of bekwame leerling kan je je niet verzetten tegen dit onderzoek. Je kan wel bezwaar maken tegen een bepaalde CLB-medewerker. Je kan dan vragen om het onderzoek door een andere arts van het CLB of door een arts buiten het CLB te laten uitvoeren. Dit kan door een aangetekende brief te sturen of dit bezwaar tegen aangifte van een ontvangsbewijs of via een beveiligde digitale zending te sturen naar de directeur van het CLB. Je moet dan wel binnen een termijn van 90 dagen het medisch onderzoek laten uitvoeren door een andere CLB-medewerker of door een arts buiten het CLB. In dat laatste geval moet je wel zelf de kosten betalen. Het verslag van het onderzoek moet je binnen de 15 dagen bezorgen aan de bevoegde CLB-arts van het CLB dat onze school begeleidt. Als je bij een volgend systematisch contactmoment opnieuw bezwaar hebt tegen een medewerker, of je wil opnieuw een arts buiten het CLB, dan moet je dat opnieuw laten weten.
- De maatregelen die genomen worden voor een beperkt aantal ziekten die een grote impact kunnen hebben op de omgeving van de persoon die ziek is. Ouders, leerlingen en scholen zijn verplicht om deze maatregelen en adviezen, omschreven in het draaiboek infectieziekten CLB, te volgen. Het doel is de bescherming van de andere leerlingen, het personeel van de school en de ruimere maatschappij.
- de hoger vermelde signaalfunctie en de ondersteuning van het CLB aan de leraren op school bij problemen van individuele leerlingen of een groep leerlingen

Het CLB biedt ook een aantal gratis vaccinaties aan. De overheid beslist welke vaccins aangeboden worden. Een ouder/of een bekwame leerling kan op elk vaccinatiemoment een vaccinatie weigeren. Een eenmalige weigering voor alle vaccinaties in de hele onderwijsloopbaan kun je niet doen.

2.4.2 Leersteuncentrum (LSC)

Het leersteuncentrum biedt leersteun aan de school op basis van de ondersteuningsbehoeften van leerlingen, leraren en het schoolteam met een maximaal effect op de klasvloer. Leersteun is ondersteuning die de maximale ontplooiing, leerwinst, welbevinden, zelfredzaamheid en volwaardige participatie van jouw kind bevordert en die de competenties van leraren versterkt in het begeleiden van leerlingen met specifieke onderwijsbehoeften. Leersteun zet in op het creëren van een inclusieve klaspraktijk en inclusieve schoolstructuur.

Onze school is aangesloten bij het ondersteuningsnetwerk:

West-Brabant-Brussel <https://www.onwwbb.be/>

Dit leersteuncentrum biedt leersteun aan voor type basisaanbod, type 2, type 3 en type 9. Voor type 4 werkt dit leersteuncentrum structureel samen met Windekind, voor type 6 is dit Ganspoel en voor type 6 en 7 is dit KI Woluwe.

De school kan leersteun aanvragen voor alle leerlingen die beschikken over een GC-verslag of IAC-versla*. Zo'n verslag wordt opgemaakt door het CLB in overleg met de school en ouders.

De leerondersteuner komt naar de school. Hij kan je kind, de lera(a)r(en) en/of het schoolteam ondersteunen. Het leersteuncentrum geeft het leersteuntraject van je kind vorm in overleg met de school, jou als ouder en waar mogelijk je kind zelf. Het CLB kan hierbij betrokken worden als dat nodig zou zijn.

Voor algemene vragen over leerondersteuning kun je terecht bij het informatiepunt van het leersteuncentrum. Wanneer je klachten zou hebben over de leersteun, dan kun je een klacht indienen bij het leersteuncentrum. Als de klacht onvoldoende gehoord of behandeld zou worden door het leersteuncentrum, dan is er bemiddeling mogelijk door het CLB.

2.4.3 Buitengewone basisschool

Heeft je kind een IAC-verslag*? Dan kan je kind maximaal halftijds de lessen of activiteiten bijwonen in een school voor buitengewoon onderwijs. Deze mogelijkheid is een gunst, geen recht. Dit betekent concreet dat beide scholen hiermee akkoord moeten gaan. We maken daarover afspraken in overleg met jou als ouder, waar mogelijk je kind en het CLB. Op de momenten dat je kind les volgt in het buitengewoon onderwijs, heeft het geen recht op leersteun vanuit het leersteuncentrum. De school voor buitengewoon onderwijs staat dan in voor de ondersteuning.

[Terug overzicht](#)

2.5 Onderwijs aan huis en synchroon internetonderwijs



Als je kind wegens chronische of langdurige ziekte of ongeval tijdelijk niet naar school kan komen, dan heeft je kind onder bepaalde voorwaarden recht op tijdelijk onderwijs aan huis, synchroon internetonderwijs of een combinatie van beiden. Kinderen die verblijven in een voorziening veilig verblijf of het Vlaams detentiecentrum hebben onder bepaalde voorwaarden ook recht op tijdelijk onderwijs aan huis.

Voor tijdelijk onderwijs aan huis (TOAH) moet je via e-mail of brief een aanvraag indienen bij de directeur en een medisch attest toevoegen.

2.5.1 Bij langdurige ziekte of ongeval (niet-chronische ziekte)

- TOAH kan bij een niet-chronische ziekte pas worden georganiseerd na een afwezigheid van 21 opeenvolgende kalenderdagen (vakantieperiodes meegerekend).
- Je dient een aanvraag in bij de directeur. De aanvraag is vergezeld van een medisch attest waaruit blijkt dat je kind de school niet of minder dan halftijds kan bezoeken en dat je kind onderwijs mag krijgen.
- Je kind heeft recht op 4 lestijden TOAH per week. We beslissen in overleg met jou over het tijdstip en de eventuele spreiding van die lestijden.
- Je kind blijft recht hebben op TOAH als het na een ononderbroken afwezigheid van 21 kalenderdagen door ziekte of ongeval wekelijks minder dan 5 halve schooldagen aanwezig kan zijn op school. TOAH en onderwijs op school kan dan gecombineerd worden.
- Als de ziekteperiode wordt verlengd of als je kind binnen de 3 maanden hervalt, kan TOAH verlengd worden. De wachttijd van 21 opeenvolgende kalenderdagen hoeft niet meer doorlopen te worden. Je hoeft dan ook niet opnieuw een aanvraag in te dienen. Om de nieuwe afwezigheid te wettigen, is er wel een nieuw medisch attest nodig.

2.5.2 Bij chronische ziekte

- Een chronische ziekte is een ziekte waarbij een continue of repetitieve behandeling van minstens 6 maanden noodzakelijk is (bijvoorbeeld nierpatiëntjes, astmapatiëntjes, ...).
- Je dient een aanvraag in bij de directeur. De aanvraag is vergezeld van een medisch attest van een arts-specialist dat het chronische ziektebeeld bevestigt en waaruit blijkt dat je kind onderwijs mag krijgen.
- Je kind heeft recht op 4 lestijden TOAH na elke opgebouwde afwezigheid van 9 halve schooldagen. Die uren kunnen gedeeltelijk op school georganiseerd worden. We moeten daar dan samen akkoord mee gaan. TOAH vindt dan plaats buiten de normale schooluren, maar kan niet tijdens de middagpauze worden georganiseerd.
- De aanvraag en de medische vaststelling van de chronische ziekte blijft geldig voor de hele loopbaan van je kind op onze school. Je hoeft dat dus maar één keer aan onze school te bezorgen.

Je kind moet op 10 kilometer of minder van de school verblijven. Als je kind op een grotere afstand van de school verblijft, dan zijn we niet verplicht om TOAH te organiseren.

Als je kind aan bovenstaande voorwaarden voldoet, informeren we jou over de mogelijkheid van TOAH. Zodra de voorwaarden voor het verstrekken van TOAH vervuld zijn, kunnen we ermee van start gaan. We gaan dan op zoek naar een leraar om 4 lestijden per week onderwijs aan huis te geven. We maken afspraken met de TOAH-leraar om de lessen af te stemmen op de leerlingengroep van je kind. TOAH is gratis voor jou.

Wij kunnen in overleg met jou ook contact opnemen met de vzw Bednet (www.bednet.be). Dat biedt de mogelijkheid om gratis van thuis uit via een internetverbinding live deel te nemen aan de lessen. We maken dan samen met jou concrete afspraken over opvolging en evaluatie. Synchron internetonderwijs kan gecombineerd worden met tijdelijk onderwijs aan huis.

Met vragen daarover kun je steeds terecht bij de directeur.

[Terug overzicht](#)

2.6 Revalidatie/logopedie tijdens de lestijden

Er zijn twee situaties waardoor een kind afwezig kan zijn door revalidatie tijdens de lestijden:

- revalidatie na ziekte of ongeval (normaal max. 150 minuten per week, verplaatsingen inbegrepen);
- revalidatie voor kinderen met een specifieke onderwijsgerelateerde behoefte waarvoor een handelingsgericht advies is gegeven (normaal max. 150 minuten per week, verplaatsingen inbegrepen).

Je moet toestemming vragen aan de directeur om je kind revalidatie tijdens de lestijden te laten volgen.

Om een beslissing te kunnen nemen om revalidatie na **ziekte of ongeval** toe te staan, moeten wij over een dossier beschikken dat minstens de volgende elementen bevat:

- een verklaring van de ouders waaruit blijkt dat de revalidatie tijdens de lestijden moet plaatsvinden;
- een medisch attest waaruit de noodzakelijkheid, het aantal keer en de duur van de revalidatie blijkt;
- een toestemming van de directeur voor een periode die de duur van de behandeling, vermeld in het medisch attest, niet kan overschrijden.

Om een beslissing te kunnen nemen om revalidatie toe te staan voor de leerling met een **specifieke onderwijsgerelateerde behoefte waarvoor een handelingsgericht advies is gegeven**, moeten wij over een dossier beschikken dat minstens de volgende elementen bevat:

- een verklaring van de ouders waaruit blijkt dat de revalidatie tijdens de lestijden moet plaatsvinden;
- een advies van het CLB, geformuleerd na overleg met klassenraad en ouders. Dat advies moet motiveren waarom de problematiek van de leerling van die aard is dat het wettelijk voorziene zorgbeleid van een school daarop geen antwoord kan geven en dat de revalidatietussenkomsten niet beschouwd kunnen worden als schoolgebonden aanbod. Indien er op het moment van de aanvraag tot afwezigheid nog geen handelingsgericht advies werd gegeven voor de leerling, kunnen het handelingsgericht advies en dat advies van het CLB gelijktijdig afgeleverd worden;
- een samenwerkingsovereenkomst tussen de school en de revalidatieverstrekker over de manier waarop de revalidatie het onderwijs voor de leerling in kwestie zal aanvullen en de manier waarop de informatie-uitwisseling zal verlopen. De revalidatieverstrekker bezorgt op het einde van elk schooljaar een evaluatieverslag aan de directie van de school en van het CLB, met inachtneming van de privacywetgeving waaraan hij onderworpen is;
- een toestemming van de directeur, die jaarlijks vernieuwd en gemotiveerd moet worden, rekening houdend met het evaluatieverslag van de revalidatieverstrekker.

De directeur neemt, op basis van de verzamelde documenten, de uiteindelijke beslissing of de revalidatie tijdens de lestijden kan plaatsvinden of niet. Wij delen die beslissing aan jou mee.

De verzekering van de leerlingen die tijdens de lestijden revalidatie krijgen, valt tijdens de periode van de therapie en de verplaatsingen niet ten laste van de schoolverzekering. De begeleiding van de leerling tijdens de verplaatsingen vallen niet ten laste van de school.

[Terug overzicht](#)

2.7 Stappenplan bij ziekte of ongeval

Als je kind ziek wordt of zich onwel voelt op school, zullen we jou of een andere opgegeven contactpersoon verwittigen en vragen we, indien nodig, om je kind op te halen.

– Eerste hulp

- Wie : Leerkrachten - nijverheidshelper (= zorgcoördinator)
- Hoe : Eerste hulp wordt toegediend door de leerkracht zelf.

Bij twijfel of ernstigere letsels wordt de nijverheidshelper ingeschakeld.

Deze beslist over verdere acties.

Wanneer beslist wordt dat een doorverwijzing naar het ziekenhuis nodig is, worden steeds eerst de ouders verwittigd. In eerste instantie opteren we ervoor dat ouders zelf naar een ziekenhuis gaan, wanneer zij echter niet kunnen, gaat de nijverheidshelper samen met de leerkracht van het kind.

Bij echte spoedgevallen bellen we onmiddellijk een ziekenwagen.

- Ziekenhuis : Wij opteren voor het UZ in Jette
- Verzekering : Onze school is verzekerd bij :
Interdiocesaan Centrum
Afdeling Verzekeringen
Handelsstraat 72
1040 Brussel

De schoolverzekering dekt alleen lichamelijke letsels van uw kind, hetzij bij een ongeval op school, hetzij op de (veiligste) weg van huis naar school of terug, andere extra-murosactiviteiten zoals leeruitstappen, schoolfeest,... . Ze dekt dus niet de stoffelijke schade (bril, fiets, kledij, ...). Alleen als het valt onder aansprakelijkheid van een leerkracht kan in bepaalde gevallen de verzekering tussenkomen. Deze laatste risico's worden best gedekt door een familiale verzekering, een verzekeringspolis waardoor de burgerlijke aansprakelijkheid van de ouders wordt gedekt.

De schoolverzekering komt niet tussenbeide voor de schade die een leerling toebrengt aan een derde persoon.

Wat krijgt u terugbetaald?

Het verschil tussen de reële medische kosten en hetgeen u terugbetaald krijgt van het ziekenfonds.

Stappenplan bij ongeval of ziekte

- de administratief medewerker of leerkracht verwittigt telefonisch de ouders
- ouders halen, indien mogelijk, het kind op
- bij ernstige verwondingen, in overleg met de ouders, gaan we op doktersbezoek
- bij een ongeval: verzekeringsdocumenten afhalen op het secretariaat en meenemen bij een doktersbezoek

Afronding van het dossier gebeurt via de directeur of administratief medewerker.

[Terug overzicht](#)



2.8 Medicatiegebruik en andere medische handelingen

2.8.1 Gebruik van medicatie op school

- **Je kind wordt ziek op school**

Wij stellen geen medische handelingen en stellen in geen geval medicatie ter beschikking, ook geen pijnstillers.

- **Je kind moet medicatie nemen tijdens de schooluren**

In uitzonderlijke gevallen kun je aan de school vragen om medicatie toe te dienen aan je kind. Die vraag moet bevestigd worden door een schriftelijk attest van de arts dat de juiste dosering, toedieningswijze en duur bevat. We werken daarvoor individuele afspraken uit.

2.8.2 Andere medische handelingen

Je kunt ons vragen om andere medische handelingen te stellen. We gaan dan na of we de gevraagde handelingen, kunnen stellen op basis van een door jouw behandelende arts of verpleegkundig opgestelde procedure.. We bespreken dat samen met je behandelende arts of verpleegkundige. We werken daarvoor individuele afspraken uit.

[Terug overzicht](#)



2.9 Privacy

2.9.1 Hoe en welke informatie houden we over je kind bij?

Op onze school gaan we zorgvuldig om met de privacy van onze leerlingen. We verzamelen doorheen de schoolloopbaan van je kind heel wat gegevens, zoals bij de inschrijving. We vragen alleen gegevens van je kind op als dat nodig is voor de leerlingenadministratie en -begeleiding. De gegevens die nodig zijn voor de begeleiding van je kind verzamelen we voor ons beleid op leerlingenbegeleiding.

Voor alle verwerkingen van die zogenaamde persoonsgegevens is het schoolbestuur verantwoordelijk.

De gegevens van je kind verwerken we daarbij met Wisa. We maken met de softwareleveranciers afspraken over het gebruik van die gegevens. De leveranciers mogen de gegevens niet gebruiken voor eigen commerciële doeleinden.

De gegevens van je kind worden digitaal bewaard en veilig opgeslagen. We zien er op toe dat niet iedereen zomaar toegang heeft tot die gegevens. De toegang is beperkt tot de personen die betrokken zijn bij de begeleiding van je kind (zoals de klassenraad, het CLB en het leersteuncentrum).

Om goed te kunnen optreden bij risicosituaties, kunnen we uitzonderlijk ook gegevens over de gezondheidstoestand van je kind verwerken, maar dat gebeurt enkel met je schriftelijke toestemming. Je kunt je toestemming altijd intrekken.

Wij bewaren de gegevens van je kind maximaal 1 jaar nadat je kind de school verlaten heeft. Voor sommige gegevens is er een wettelijke bewaartermijn vastgesteld die langer kan zijn.

In onze privacyverklaring vind je deze informatie nog eens op een rijtje. Je vindt de privacyverklaring terug op volgende website : pro.katholiekonderwijs.vlaanderen/GDPR.

Als je vragen hebt over de privacy van je kind **of bezwaar hebt tegen bepaalde verwerkingen**, kun je contact opnemen met Lieven Lemmens, lieven.lemmens@katoba.be

2.9.2 Welke info geven we door bij verandering van school?

**Let op : wanneer we spreken over een GC-verslag of over een IAC-verslag bedoelen we hiermee ook het gemotiveerd verslag of het verslag opgemaakt voor 1 september 2023.*

Wanneer je kind van school verandert, zullen wij een aantal gegevens over de onderwijsloopbaan van je kind doorgeven aan de nieuwe school. Het gaat om de essentiële gegevens die de studieresultaten en studievoortgang van je kind bevorderen, monitoren, evalueren en attesteren. We doen die overdracht enkel in het belang van je kind.

Als ouder kun je die gegevens - op jouw verzoek - inzien. Je kunt je tegen de overdracht van de gegevens verzetten, voor zover de regelgeving de overdracht niet verplicht stelt. Als je niet wil dat we bepaalde gegevens doorgeven, moet je ons dat schriftelijk binnen de 10 kalenderdagen na de inschrijving van je kind in de andere school laten weten. We zijn verplicht om aan de nieuwe school te melden dat je kind een GC-verslag of een IAC-verslag* heeft en de inhoud ervan toe te lichten. De nieuwe school kan dit GC-verslag of IAC-verslag* raadplegen via IRIS-CLB online.

Gegevens die gaan over de schending van leefregels door je kind zijn nooit tussen scholen overdraagbaar.

2.9.3 *Maken en publiceren van beeld- of geluidsopnames*

We publiceren geregeld beeld- of geluidsopnames van leerlingen **Bv. op onze website, op de info-borden in de gang, ...**

Met die opnames willen we geïnteresseerden op school en daarbuiten op een leuke manier informeren over onze activiteiten. De personen die de opnames maken, doen dat steeds met respect voor wie op die beelden staat. We letten erop dat de opnames niet aanstootgevend zijn.

Bij het begin van de schoolloopbaan van je kind vragen we jou om toestemming voor het maken en publiceren van die beeld- of geluidsopnames. Jouw toestemming die we via een toestemmingsformulier vragen, blijft in principe voor de hele schoolloopbaan van je kind gelden. Enkel indien we de beeld - of geluidsopnames voor een ander doel gebruiken dan we eerder aan jou hebben gevraagd, vragen we opnieuw je toestemming. Je kunt je toestemming altijd intrekken. Je kunt daarvoor contact opnemen met de directeur.

We wijzen erop dat die privacyregels ook voor jou en je kind gelden. Volgens de privacyregelgeving mag je beeld- of geluidsopnames waarop medeleerlingen, personeelsleden van de school of andere personen herkenbaar zijn, niet publiceren of doorsturen tenzij je de uitdrukkelijke toestemming hebt van alle betrokkenen.

Op school mogen enkel personeelsleden of personen die daarvoor een opdracht hebben gekregen, bv. de schoolfotoğraf, beeld- of geluidsopnames maken.

2.9.4 *Inzage in, toelichting bij en kopie van bepaalde informatie*

Je kunt als ouder ook zelf gegevens opvragen die we over je kind bewaren. Je kunt inzage krijgen in en uitleg bij die gegevens. **Je kunt foutieve, onvolledige of verouderde gegevens laten verbeteren of verwijderen.** Ook kun je een (digitale) kopie vragen. Dat kan door schriftelijk contact op te nemen met de directeur. We kunnen geen gegevens doorgeven over anderen, zoals medeleerlingen.

2.9.5 *Gebruik van bewakingscamera op onze school*

Wij maken gebruik van bewakingscamera's. De plaatsen die onder camerabewaking staan, worden aangeduid met een pictogram. Als je kind gefilmd werd, mag je vragen om die beelden te zien. Je geeft daarbij voldoende gedetailleerde aanwijzingen. Zo kunnen we de betrokken beelden vlot vinden.

2.9.6 *Monitoringssoftware*

We verwachten van je kind dat het zijn computer tijdens de schooltijd enkel gebruikt voor de taken of opdrachten die het krijgt, nooit voor privé-zaken. Wanneer je kind tijdens de schooluren gebruik maakt van een computer kan de leerkracht werken met een computerprogramma, waarmee hij onder meer het scherm kan blokkeren, bekijken, projecteren of overnemen of er screenshots van nemen. Dit heeft als doel om het leren zo gericht en efficiënt mogelijk te laten verlopen. De leerkracht zorgt ervoor dat zijn gebruik hiervan redelijk is en tot doel heeft de werkzaamheden van je kind op te volgen, bij te sturen en te evalueren.

Je kind heeft recht op privacy



[Terug overzicht](#)

3 Wat verwachten we van jou als ouder?



3.1 Engagementsverklaring tussen jou en onze school

Als ouder heb je hoge verwachtingen voor de opleiding en opvoeding van je kind. Onze school zet zich elke dag in om dat engagement waar te maken, maar in ruil verwachten we wel je volle steun. Met deze engagementverklaring maken we wederzijdse afspraken. Zo weten we goed wat we van elkaar mogen verwachten. De afspraken gelden voor de hele periode dat je kind bij ons is ingeschreven.



Oudercontacten

Als ouder ben je eerste opvoedingsverantwoordelijke van je kind. Wij zijn partner in de opvoeding van je kind. Het is goed dat je zicht hebt op de werking van onze school.

Daarvoor plannen we bij het begin van elk schooljaar een infoavond in de klas van je kind. Je kan er kennis maken met de leraar van je kind en met de manier van werken.

We organiseren regelmatig individuele oudercontacten. Bij het begin van elk schooljaar laten we je weten op welke data die plaatsvinden (zie onze schoolkalender). Wie niet op het oudercontact aanwezig kan zijn, kan een gesprek aanvragen op een ander moment.

Als je je zorgen maakt over je kind of vragen hebt over de aanpak, dan kun je op elk moment zelf een gesprek aanvragen met de directeur of zorgcoördinator.

We verwachten dat je je als ouder samen met ons engageert om nauw samen te werken rond de opvoeding van je kind en steeds ingaat op onze uitnodigingen tot oudercontact. Wij engageren ons om met je in gesprek te gaan over je zorgen en vragen over de evolutie van je kind.



Aanwezig zijn op school en op tijd komen

We vinden de aanwezigheid van je kind op school heel belangrijk. We verwachten dat je kind regelmatig en op tijd naar school komt. De aanwezigheid van je kind op school draagt bij tot een succesvolle schoolloopbaan van je kind.

We verwittigen jou als de afwezigheid van je kind niet gewettigd is. Indien nodig nemen we begeleidende maatregelen. De aanwezigheid van je kind op school heeft gevolgen voor het verkrijgen en behouden van de kleuter- en/of schooltoeslag (www.groeipakket.be), voor de toelating tot het lager onderwijs en voor het uitreiken van het getuigschrift basisonderwijs.

We moeten de afwezigheden van je kind doorgeven aan de overheid.

We vragen om je kind op tijd naar school te brengen en dat zowel in het kleuteronderwijs als in het lager onderwijs.

De school begint om 8.45u en eindigt om 15.10u. Kinderen die te laat toekomen, melden zich aan bij de directeur. We verwachten dat je ons voor 8.30u verwittigt bij afwezigheid van je kind.

Als je je kind een kwartier na het einde van de schooldag nog niet hebt opgehaald en ons niet hebt verwittigd over de reden van het laattijdig ophalen, dan gaat je kind naar de betalende naschoolse opvang.

Het CLB waarmee we samenwerken, staat in voor de begeleiding bij problematische afwezigheden. Die begeleiding is verplicht. Als je niet ingaat op die begeleiding, melden we dat aan de overheid.

Je kunt steeds bij ons terecht in geval van problemen. We zullen samen naar de meest geschikte aanpak zoeken.

Individuele leerlingenbegeleiding

Onze school voert een beleid op leerlingenbegeleiding. Dat houdt onder meer in dat we gericht de evolutie van je kind volgen. Dat doen we door te werken met een leerlingendossier. Sommige kinderen hebben op bepaalde momenten nood aan gerichte individuele begeleiding. Andere kinderen hebben voortdurend nood aan individuele zorg.

Als je kind specifieke onderwijsbehoeften heeft, meld je dat aan de directeur. We gaan dan samen met jou na welke aanpassingen nodig en haalbaar zijn. We kunnen ook zelf aanpassingen voorstellen op basis van de vaststellingen in de loop van het schooljaar. Ook dan gaan we steeds eerst in overleg met jou. Welke maatregelen aan de orde zijn, hangt af van wat je kind nodig heeft en wat wij als school kunnen organiseren. We zijn verplicht om redelijke aanpassingen te voorzien als je kind daar nood aan heeft. Je kunt dit als ouder niet weigeren. We gaan wel met jou in overleg bekijken hoe we dit organiseren. Daarbij zullen we aangeven wat je van ons kunt verwachten en wat wij van jou verwachten. Weliswaar verwachten we dat je ingaat op onze vraag tot overleg en dat je de afspraken die we samen maken ook opvolgt en naleeft.



Onderwijstaal Nederlands



Niet alle ouders voeden hun kind op in het Nederlands en niet alle kinderen starten hun schoolloopbaan met dezelfde taalvaardigheid Nederlands.

Onze school voert een talenbeleid. Wij engageren ons ertoe kinderen te ondersteunen bij het leren van en het leren in het Nederlands. Van jou verwachten we dat je positief staat tegenover de onderwijstaal en tegenover de initiatieven die we als school nemen om de taalontwikkeling van onze leerlingen te ondersteunen (bv. taalintegratietraject voor kinderen die de onderwijstaal onvoldoende beheersen). We vragen ook om kinderen in de vrije tijd te stimuleren bij het leren van het Nederlands. Vraag ons gerust naar informatie over plaatselijke initiatieven die je engagement daarbij kunnen helpen ondersteunen.

Dit kan onder meer door:

- Zelf Nederlandse lessen te volgen. (info te bekomen bij de directeur)
- Uw kind naschools extra Nederlandse lessen te laten volgen. (info te bekomen bij de directeur)
- Te zorgen voor een Nederlandstalige begeleiding van jouw kind bij het maken van zijn huistaak, bij het leren van zijn lessen, ... (bv. kind in de studie laten blijven, een Nederlandstalige huiswerkbegeleidingsdienst zoeken, ...)
- Bij elk contact met de school zelf Nederlands te praten of er voor te zorgen dat er een tolk is. (volgens de gemeentelijke regels).
- Uw kind te laten aansluiten bij een Nederlandstalige jeugdbeweging.
- Uw kind te laten aansluiten bij een Nederlandstalige sportclub. - Uw kind te laten aansluiten bij een Nederlandstalige cultuurgroep.
- Uw kind te laten aansluiten bij een Nederlandstalige academie (muziek, woord, plastische kunsten, ...)
- Uw kind dagelijks naar Nederlandstalige tv-programma's te laten kijken en er samen met hem over te praten.
- Uw kind met Nederlandstalige computerspelletjes te laten spelen.
- Geregeld Nederlandstalige boeken uit te lenen in de bibliotheek.
- Binnen de school en bij elke schoolactiviteit enkel Nederlands te praten met jouw kind, met andere kinderen, met het schoolpersoneel en met andere ouders
- Uw kind, in zijn vrije tijd, geregeld te laten spelen met zijn Nederlandstalige vriendjes.
- Uw kind in te schrijven voor Nederlandstalige vakantieactiviteiten en taalkampen.

We verwachten van alle ouders een positief engagement ten aanzien van de onderwijstaal.

Als school staan we open voor de talige diversiteit van onze kinderen en ouders.

[Terug overzicht](#)

3.2 Ouderlijk gezag



3.2.1 *Neutrale en open houding tegenover beide ouders*

We bieden al onze leerlingen een luisterend oor. Aan kinderen van wie de ouders scheiden, wil de school extra zorg en aandacht geven.

De school is bij een echtscheiding geen betrokken partij. Wij willen ook in geen geval partij trekken voor één van beide ouders. Wij hopen dat ouders de echtscheidingszaak buiten de school houden. Beide ouders, samenlevend of niet, staan gezamenlijk in voor de opvoeding van hun kinderen. Zolang er geen uitspraak van de rechter is, houdt de school zich aan de afspraken gemaakt bij de inschrijving. Is er wel een vonnis of arrest, dan volgt de school de afspraken zoals opgelegd door de rechter.

3.2.2 *Afspraken rond informatiedoorstroom*

Wanneer de ouders niet meer samenleven, maakt de school met beide ouders afspraken over de wijze van informatiedoorstroming en de manier waarop beslissingen over het kind worden genomen.

- Afspraken i.v.m. de agenda, brieven, ...;
- Afspraken in verband met oudercontact.

3.2.3 *Co-schoolschap is niet mogelijk*

Om de verbondenheid met de klasgroep en de continuïteit van het leren te garanderen, kan je kind tijdens het schooljaar niet op twee plaatsen schoollopen. Wij moeten de inschrijving van een leerling weigeren als ouders hun kind tijdens het schooljaar afwisselend in verschillende scholen in- en uitschrijven.

[Terug overzicht](#)

3.3 Schoolkosten



3.3.1 *Overzicht kosten - bijdragelijst*

In de bijdragelijst vind je een overzicht van de schoolkosten. Op die lijst staan zowel verplichte als niet-verplichte uitgaven.

Verplichte activiteiten zijn uitgaven die je moet maken. Niet-verplichte uitgaven zijn uitgaven voor zaken die je niet moet aankopen: maak je er gebruik van, dan moet je er wel voor betalen.

In de bijdragelijst staan voor sommige kosten vaste prijzen. Van die prijs zullen we niet afwijken behoudens prijswijzigingen van leveranciers of dienstverleners. Bij zo'n wijziging zullen we je hiervan vooraf op de hoogte brengen. Voor andere kosten enkel richtprijzen. Dat laatste betekent dat het bedrag dat je moet betalen in de buurt van de richtprijs zal liggen: het kan iets meer zijn, maar ook iets minder.

De bijdragelijst wordt besproken op de schoolraad.

- **Verplichte activiteiten of materiaal**

Verplichte activiteiten per klas

Zwemmen + bus
Bibbezoek
De Rinck
Moev-activiteiten
Kinderboerderij “Het Neerhof”
Bos
Musea
Schoolreis

Bijdrageregeling voor de ouders Ouders betalen 3 x per jaar	
<u>Kleuteronderwijs</u> : Elke klas : max. 55 euro	2 x 20 euro 1 x 15 euro (september, januari en april)
<u>Lager onderwijs</u> : Elk leerjaar max. 105 euro	3 x 35 euro (september, januari en april)

Niet verplicht aanbod per klas	Prijs
Middagtoezicht	90 cent/ middag/kind

Meerdaagse uitstappen voor volledige duur lager onderwijs	Prijs Max. € 530 per kind
---	-------------------------------------

3.3.2 Wijze van betaling

Ouders krijgen 3 maal per schooljaar een rekening in een gesloten omslag. We verwachten dat die rekening op tijd en volledig wordt betaald. Dat betekent binnen de 14 dagen na afgifte.

We verwachten dat de rekening betaald wordt via overschrijving.

Ouders zijn, ongeacht hun burgerlijke staat, hoofdelijk gehouden tot het betalen van de schoolrekening. Dat betekent dat we beide ouders kunnen aanspreken om de volledige rekening te betalen. We kunnen dus niet ingaan op een vraag om de schoolrekening te splitsen. Als ouders het niet eens zijn over het betalen van de schoolrekening, bezorgen we jullie beiden een identieke schoolrekening. Zolang die rekening niet volledig betaald is, blijven beide ouders elk het volledige restbedrag verschuldigd, ongeacht de afspraken die ze met elkaar gemaakt hebben.

3.3.3 Bij wie kun je terecht als je betalingsmoeilijkheden hebt?

Indien je problemen ondervindt met het betalen van de schoolrekening, kun je contact opnemen met de directeur. We maken dan afspraken over een aangepaste betalingswijze. We verzekeren een discrete behandeling van je vraag.

Indien we vaststellen dat de schoolrekening geheel of gedeeltelijk onbetaald blijft zonder dat er financiële problemen zijn of omdat de gemaakte afspraken niet worden nageleefd, zetten we verdere stappen. Ook dan zoeken we in eerste instantie in overleg naar een oplossing. Indien dat niet mogelijk blijkt, kunnen we overgaan tot het versturen van een dwingende herinneringsbrief (aangetekende ingebrekestelling). Vanaf dat moment kunnen we maximaal de wettelijke intrestvoet aanrekenen op het verschuldigde bedrag.

3.3.4 Recupereren van kosten?

Wanneer je laattijdig hebt afgezegd voor een schoolactiviteit of als je kind op dat moment afwezig is, zullen we het deel van de kosten terugbetalen dat nog te recupereren is. Kosten die we al gemaakt hadden, kunnen we opnemen in de schoolrekening.

[Terug overzicht](#)

3.4 Participatie

3.4.1 Schoolraad

De schoolraad is een formeel participatieorgaan. Ze bestaat uit vertegenwoordigers van:

- ouders
- personeel
- de lokale gemeenschap

De schoolraad telt een gelijk aantal vertegenwoordigers per geleding.

De schoolraad overlegt met het schoolbestuur. Ze kan het schoolbestuur ook schriftelijk adviseren. De schoolraad houdt je op de hoogte van haar standpunten en activiteiten en zal je in sommige gevallen ook consulteren.

De schoolraad wordt om de 4 jaar opnieuw samengesteld.

We zijn op zoek naar leden.

3.4.2 Ouderraad

Ouders kunnen vertegenwoordigd worden in de ouderraad. Scholen moeten een ouderraad oprichten wanneer ten minste 10 procent van de ouders (minstens 3 ouders) erom vraagt.

De ouderraad kan op vraag van de schoolraad schriftelijk advies uitbrengen, maar ook uit eigen beweging het schoolbestuur adviseren. De ouderraad houdt je op de hoogte van haar standpunten en activiteiten.

De ouderraad wordt om de 4 jaar opnieuw samengesteld.

We zijn op zoek naar leden.

[Terug overzicht](#)

3.5 Gebruik van (sociale) media



Wij respecteren de privacy van onze leerlingen, ouders en personeelsleden op (sociale) media.

Neem je deel aan (sociale) media van de school, dan verwachten we dat je ieders privacy respecteert. Ook verwachten we dat je je houdt aan de gedragsregels die wij samen met de participatieorganen op school hebben opgesteld.

[Terug overzicht](#)

3.6 Afspraken over communicatie

Binnen de school gelden er afspraken over de communicatie tussen het schoolteam, de ouders (en leerlingen).

De afspraken rond communicatie zijn afgestemd op het afsprakenkader deconnectie dat een bijlage is van het arbeidsreglement :

- de officiële communicatiekanalen van de school zijn :
 - de klasmail , voor communicatie met de klasleerkracht;
 - de secretariaatsmail, voor communicatie met secretariaatsmedewerker en directeur;
 - de zocomail , voor communicatie met zorgcoördinator en directeur.

Sociale media (whatsapp, messenger, ...) zijn geen officieel communicatiekanaal van de school.

- de school is altijd telefonisch bereikbaar binnen de schooluren.
- het schoolpersoneel is digitaal bereikbaar tijdens de uren dat de school fysiek geopend is, er kan van hen dus niet verwacht worden een bericht te lezen, te beantwoorden buiten deze uren en vakanties.
- via agenda/weekbriefje worden opdrachten, taken, toetsen en mee te brengen materiaal meegedeeld.
- alle communicatie gebeurt via de officiële communicatiekanalen, zie hierboven.
- het algemene infoboekje wordt naar de ouders doorgemaild in juni. Tijdens de laatste week van de vakantie worden ouders op de hoogte gesteld van het verloop van de eerste schooldag.

[Terug naar overzicht](#)

4 Wat verwachten we van je kind?

4.1 Leerplicht en afwezigheden



Het is belangrijk dat kleuters (leerplichtig of niet) regelmatig naar school komen. Het is in het belang van je kind om het elke dag naar school te sturen. Kinderen die lessen en activiteiten missen, lopen meer risico op achterstand. Zij worden ook minder goed opgenomen in de leerlingengroep.

De afwezigheidsgegevens van je kind worden doorgegeven aan de overheid. Kleuters die onvoldoende dagen naar school komen, kunnen hun kleuter- en/of schooltoeslag verliezen en ook de toegang tot het lager onderwijs is afhankelijk van het aantal dagen dat je kind effectief kleuteronderwijs volgde.

We verwachten dan ook dat je de afwezigheid van je kind onmiddellijk aan ons meldt, liefst voor 8.30u . Ook als je eens door omstandigheden je kind niet op tijd kunt brengen, laat je dat zo snel mogelijk weten. Je meldt je dan aan bij de directeur. Komt je kind meerdere keren te laat of is je kind al vaak afwezig geweest, dan kunnen we samen nagaan hoe we de participatie van je kind kunnen verhogen.

4.1.1 Je kind is nog niet leerplichtig in het kleuteronderwijs

Leerlingen jonger dan 5 jaar in het kleuteronderwijs kunnen niet onwettig afwezig zijn. Ze zijn niet onderworpen aan de leerplicht.

4.1.2 Je kind is 5 jaar en leerplichtig in het kleuteronderwijs

Voor 5-jarige leerlingen in het kleuteronderwijs geldt een leerplicht van minstens 290 halve dagen aanwezigheid. Wij kunnen beslissen of een afwezigheid van een 5-jarige kleuter aanvaardbaar is of niet. Als de afwezigheid aanvaardbaar is, dan telt die mee voor het bereiken van de 290 halve dagen aanwezigheid in het kader van de leerplicht. Dat geldt niet voor de toelatingsvoorwaarden tot het lager onderwijs!

4.1.3 Je kind is niet leerplichtig in het lager onderwijs

Voor niet 5-jarigen en dus niet leerplichtige leerlingen in het lager onderwijs gelden dezelfde regels bij afwezigheden als die voor voltijds leerplichtige leerlingen. Zij zijn altijd aanwezig, behalve bij gewettigde afwezigheden.

4.1.4 Je kind is voltijds leerplichtig in het basisonderwijs

Voor leerlingen in het lager onderwijs (ook -jarige leerlingen die vervroegd zijn ingestapt) en voor 6- en 7-jarige leerlingen in het kleuteronderwijs is de leerplicht voltijds. Zij zijn altijd aanwezig, behalve bij gewettigde afwezigheid.

Gewettigde afwezigheden

Voor leerlingen in het lager onderwijs en voor 6- en 7-jarigen in het kleuteronderwijs gelden volgende gewettigde afwezigheden:

- **Wegens ziekte**

- Is je kind 4 opeenvolgende kalenderdagen ziek, zelfs als één of meer van die dagen geen schooldagen zijn (bv. weekend), dan is een medisch attest nodig.
- Is je kind (minder dan) 3 opeenvolgende kalenderdagen ziek, dan volstaat een briefje (handtekening + datum) dat je ons bezorgt. Zo'n briefje kun je maar 4 keer per schooljaar gebruiken. Een medisch attest is nodig als je al 4 keer een briefje hebt gebruikt.
- Is je kind chronisch ziek, neem dan contact op met ons en het CLB.
- Consultaties (zoals bijvoorbeeld een bezoek aan de tandarts) moeten zoveel mogelijk buiten de schooluren plaatsvinden.

Verwittig ons zo vlug mogelijk en bezorg het medisch attest of het briefje aan de klastitularis. Wij nemen contact op met het CLB bij twijfel over een medisch attest.

- **Andere van rechtswege gewettigde afwezigheden**

In volgende situaties kan je kind gewettigd afwezig zijn. Voor die afwezigheden is geen toestemming van de directie nodig. Je verwittigt de school wel vooraf. Je bezorgt ook een officieel document of een verklaring die de afwezigheid staft.

- je kind woont de begrafenis of het huwelijk bij van een persoon die onder hetzelfde dak woont of van een bloed- of aanverwant. Het gaat hier enkel over de dag van de begrafenis zelf. Wanneer het bijwonen van de begrafenis een afwezigheid van meer dan één dag vraagt, bv. omdat het een begrafenis in het buitenland is, dan is voor die bijkomende dagen altijd een toestemming van de directie nodig.
- je kind moet verschijnen voor de rechtbank (bv. om gehoord te worden);
- bij een maatregel die kadert in de bijzondere jeugdzorg en de jeugdbescherming;
- de school is door overmacht niet bereikbaar of toegankelijk;
- je kind viert een feestdag die hoort bij zijn geloof:
 - Islamitische feesten:
het Suikerfeest (1 dag) en het Offerfeest (1 dag).
 - Joodse feesten:
het joods Nieuwjaar (2 dagen), de Grote Verzoendag (1 dag), het Loofhuttenfeest (2 dagen), het Slotfeest (2 laatste dagen), de Kleine Verzoendag (1 dag), het feest van Esther (1 dag), het Paasfeest (4 dagen), het Wekenfeest (2 dagen);
 - Orthodoxe feesten:
Paasmaandag, Hemelvaart en Pinksteren voor de jaren waarin het orthodox Paasfeest niet samenvalt met het katholieke Paasfeest.

! De katholieke feestdagen zijn al vervat in de wettelijk vastgelegde schoolvakanties en vrije dagen. De protestants-evangelische en anglicaanse godsdienst hebben geen feestdagen die daarvan afwijken.

- je kind neemt actief deel aan sportieve manifestaties voor een individuele selectie of lidmaatschap van een vereniging als topsportbelofte. De afwezigheid kan maximaal 10 al dan niet gespreide halve schooldagen per schooljaar bedragen. Het gaat niet over het bijwonen van een training, maar wel het kunnen deelnemen aan wedstrijden/tornooien of stages waarvoor je kind (als lid van een unisportfederatie) geselecteerd is. De unisportfederatie moet een document afleveren waaruit blijkt dat je kind effectief geselecteerd is als topsportbelofte. Dat document is geldig voor één schooljaar en moet eventueel elk schooljaar opnieuw verlengd worden.

- **Afwezigheden wegens een preventieve schorsing, een tijdelijke of definitieve uitsluiting**

De afwezigheid van je kind wegens een preventieve schorsing, een tijdelijke of definitieve uitsluiting is gewettigd. Je kind wordt als gewettigd afwezig beschouwd, als het niet door de school wordt opgevangen. Je kind wordt als aanwezig geregistreerd als het door de school wordt opgevangen.

- **Afwezigheden waarvoor de toestemming van de directie nodig is**

Soms kan je kind om een andere reden afwezig zijn. Je bespreekt dat op voorhand met de directie. Voor die afwezigheden is een toestemming van de directie nodig. Soms zijn er ook extra voorwaarden nodig. Het gaat om een afwezigheid wegens:

- persoonlijke redenen;
- het rouwen bij een overlijden;
- het actief deelnemen in het kader van een individuele selectie of lidmaatschap van een vereniging of culturele en/of sportieve manifestaties (andere dan de 10 halve schooldagen waarop topsportbeloften recht hebben);
- school-externe interventies;
- trainingen voor topsport in de sporten tennis, zwemmen en gymnastiek (voor maximaal 6 lestijden per week, verplaatsingen inbegrepen);
- revalidatie / logopedie tijdens de lestijden
- het vergezellen van ouders tijdens hun verplaatsingen als binnenschippers, kermis- en circusexploitanten en -artiesten en woonwagengedwongen (de zogenaamde 'trekperiodes').

Opgelet: Wij kunnen geen toestemming geven om vroeger op vakantie te vertrekken of later uit vakantie terug te keren. Volgens de leerplicht moet je kind naar school gaan van 1 september tot en met 30 juni.

Problematische afwezigheden

Alle afwezigheden die niet van rechtswege of door de school zijn gewettigd, zijn te beschouwen als problematische afwezigheden. Wij zullen je onmiddellijk contacteren bij elke problematische afwezigheid van je kind.

Vanaf 5 halve dagen problematische afwezigheden contacteren wij het CLB. Samen werken wij rond de begeleiding van je kind. We nodigen je in dat geval uit voor een gesprek.

[Terug overzicht](#)



4.2 Participatie leerlingenraad

Kinderen kunnen vertegenwoordigd worden in de leerlingenraad. Een leerlingenraad is verplicht als 10 procent van de leerlingen uit de leeftijdsgroep 11 tot 13 jaar (minstens 3 leerlingen) erom vraagt.

In onze school wordt de leerlingenraad samengesteld via verkiezingen. Elke leerling kan zich kandidaat stellen en mag stemmen.

De samenstelling van de leerlingenraad : 2 kinderen uit elke klas van de lagere school.

Verantwoordelijke leerkrachten : juf Nadia, juf Karen



De stem van je kind telt

[Terug overzicht](#)



4.3 Wat mag en wat niet?

4.3.1 Kleding

We dragen verzorgde en gepaste kledij :

- geen minirokjes of shortjes
- geen korte T-shirts of T-shirts zonder mouwen
- geen strandkledij
- geen diep uitgesneden bloesjes

Geen hoofddeksels in de gangen of in onze lokalen.

Geen religieuze kledij.

Geen zichtbare piercings of tatoeages.

Geen losse schoenen voor de veiligheid.

4.3.2. Persoonlijke bezittingen

Gsm en multimedia :

Het gebruik van gsm en multimedia op school is verboden. Leerlingen die om een bepaalde reden een gsm meebrengen naar school (vb. alleen met de bus naar school komen) geven deze 's morgens af aan de directeur of leerkracht en

komen deze bij het verlaten van de school terug halen. Indien de leerlingen zich niet aan deze afspraak houden en betrapt worden op gsm gebruik zal deze ingehouden worden en na gesprek met de ouders teruggegeven worden. Het gebruik van gsm en multimedia kan om welbepaalde redenen enkel toegelaten worden door de directeur.

Geen speelgoed of gevaarlijke voorwerpen meebrengen.

Juwelen draag je op eigen verantwoordelijkheid. Je laat ze beter thuis.

Fiets :

De school biedt gratis fietsstalling aan op de oprit. Indien jullie hiervan gebruik willen maken, dienen jullie een degelijk fietsslot te voorzien. Zorg ervoor dat je als ouder de code van het slot kent of het tweede sleuteltje van het slot zelf bewaart.

4.3.3. Gezondheid en milieu op school

verwachtingen naar de ouders en kinderen :

- * gebruik een boterhamdoos: onze kinderen brengen hun lunch mee in een brooddoos
- * wij drinken enkel water en dit uit een herbruikbare drinkfles
- * afval in de juiste vuilbak (sorteren)
- * tussendoortje kleuter en lager: groenten of fruit, boterham of droge koek (zonder chocolade)
- * Indien uw kind jarig is, dan wordt dit met heel de klas gevierd. Je kind mag (niet verplicht) iets meebrengen, bv. cake, koek, fruit, cupcakes, pannenkoeken, wafels,... (GEEN snoep, dus ook geen snoepzakjes, geen uitdeelzakjes, geen slagroom, geen taart, geen chocolade, geen drank, geen bekers, geen borden, geen rietjes, geen speelgoed, geen cadeautjes). We willen een milieubewuste school zijn en vragen daarom extra aandacht om te kiezen voor zo weinig mogelijk afval. Een verjaardag vieren gebeurt altijd op voorhand in samenspraak met de juf/meester. Als school delen wij geen uitnodigingen voor verjaardagsfeestjes uit.
- * preventiemaatregelen : wanneer de omstandigheden dat vereisen, kunnen we op basis van een risicoanalyse opgesteld in samenspraak met de preventieadviseur, preventiemaatregelen opleggen om de veiligheid van het schoolgebeuren te garanderen. Deze maatregelen worden enkel genomen indien ze noodzakelijk zijn. Ze zijn in verhouding tot de nagestreefde doelstelling en beperkt in de tijd. Het kan bijvoorbeeld gaan om het verplicht dragen van een mondmasker of het beperken van contacten tussen leerlingen.
Indien dergelijke maatregelen aan de orde zijn, zullen we jullie hierover informeren.

4.3.4. *Eerbied voor materiaal*

De kinderen mogen alle leerboeken, schriften en andere materialen gratis gebruiken zowel op school als thuis. Zowel ouders als kinderen engageren zich om zorgzaam om te gaan met het schoolmateriaal. Stelt de school vast dat het materiaal opzettelijk wordt beschadigd of veelvuldig verloren gaat, dan kan de school de gemaakte kosten voor aankoop van nieuw materiaal aanrekenen aan de ouders.

[Terug overzicht](#)



4.4 Herstel- en sanctineringsbeleid

Kinderen maken nu en dan fouten. Dat is eigen aan het groeiproces van elk kind. Kinderen kunnen leren uit de fouten die ze maken. Onze school wil hierop inzetten door dialoog en herstel alle kansen te geven. In overleg met de betrokkenen gaan we op zoek naar een gepaste maatregel of een mogelijke oplossing. Op die manier kunnen kinderen mee de verantwoordelijkheid nemen om een oplossing te zoeken voor het conflict of om hun fout goed te maken. Hiermee sluiten we als school tuchtmaatregelen niet uit. Het betekent wel dat we heel bewust ervoor kiezen om in bepaalde gevallen een tuchtmaatregel op te leggen.

4.4.1 Gedragsregels en afspraken rond pesten

Pesten is een veel voorkomend fenomeen, waar we in onze hele maatschappij mee geconfronteerd worden. Als school willen wij werken aan een anti-pestbeleid waarbij alle actoren (leerlingen, ouders, leerkrachten, zorgteam en directie) betrokken worden.

We weten dat pesten onnoemelijk veel pijn en verdriet kan veroorzaken en dat pesten voor iedereen die ermee te maken krijgt, negatieve gevolgen kan hebben.

Wij willen als school een duidelijk signaal geven dat wij pesten niet tolereren en zeker niet aan ons willen laten voorbijgaan. Samen met leerkrachten, directie, ouders en kinderen willen we er naar streven dat iedereen zich veilig voelt op onze school.

Elke melding wordt geregistreerd en ernstig genomen. Op een veilige manier, proberen we te achterhalen wat er aan de hand is. Dit door in eerste instantie gericht te observeren door één of meerdere leerkrachten. Hierdoor kan pestgedrag zichtbaar worden en kunnen we de betrokken leerlingen hierover aanspreken.

Leerlingen, ouders, leerkrachten en alle betrokkenen op school kunnen pesten melden bij hun eigen klasleerkracht, zorgleerkracht of directeur.

Als school kiezen we ervoor pesten aan te pakken volgens de vijfsporenaanpak: 'hulp aan de pester, mobiliseren van de middengroep, de ouders betrekken, leerkrachten ondersteunen, slachtoffers ondersteunen'.

1. Hulp aan de pester

Kinderen die pesten hebben ondersteuning nodig, dit doen we door met hen in gesprek te gaan: wat is er volgens hen aan de hand en wat kunnen mogelijke oorzaken van hun gedrag zijn. We betrekken hen bij het proces zodat ze zich mede verantwoordelijk voelen. Daarnaast werken we aan inlevingsvermogen. Als het pesten aanhoudt, maken we duidelijke afspraken samen met de leerling en de ouders en gaan we over naar zinnvolle straffen.

2. Mobiliseren van de middengroep

Zoals gezegd heeft pesten een sociale functie dus is het van belang het probleem in groep aan te pakken. Dit doen we door pesten in de klas bespreekbaar te maken. We nodigen alle leerlingen uit om samen duidelijke afspraken te maken die voor de veiligheid van iedereen instaan. Deze afspraken worden op regelmatige basis opgevolgd en geëvalueerd. Ouders worden hiervan op de hoogte gebracht.

3. Ouders betrekken

Ouders krijgen de mogelijkheid om zaken te melden, ofwel via juf, meester, zorgleerkracht, directie, ofwel via de brievenbus.

4. Leerkrachten ondersteunen

HOP ON inschakelen om leerkrachten bewust te maken.

Sessie rond cyberpesten, steaming voor leerkrachten inlassen.

Leerkrachten inlichten over : verschil pesten/plagen, symptomen leren herkennen maar tegelijkertijd in de gaten houden dat niet alles als pesten wordt benoemd !

Tools ter beschikking stellen om in de klas mee aan de slag te gaan.

5. Slachtoffers ondersteunen

Slachtoffers van pesten willen we een luisterend oor bieden en duidelijk maken dat zij niet aan de oorzaak van pestgedrag liggen. Op regelmatige tijdstippen gaan we na hoe de situatie verloopt.



Je kind heeft recht op een veilige omgeving

4.4.2 Begeleidende maatregelen

Wanneer je kind de goede werking van de school of het lesverloop hindert, kunnen we in overleg met je kind en eventueel met jou een begeleidende maatregel bepalen. De school wil daarmee je kind helpen tot gewenst gedrag te komen.

Een begeleidende maatregel kan zijn:

- een gesprek met leerkracht, zorgleerkracht, directeur ;
- een time-out;
- naar de time-out ruimte gaan. Zo kan je kind even tot rust komen of nadenken over wat er is gebeurd. Achteraf wordt dat kort met je kind besproken;
- een begeleidingsplan. Hierin leggen we samen met jou en je kind een aantal afspraken vast waarop je kind zich meer zal focussen. Je kind krijgt de kans om zelf afspraken voor te stellen waar het dan mee verantwoordelijk voor is. De afspraken uit het begeleidingsplan worden samen met je kind opgevolgd.

Herstel

Vanuit een cultuur van verbondenheid wil de school bij een conflict op de eerste plaats inzetten op herstel. We nodigen de betrokkenen uit om na te denken over wat er is gebeurd en om hierover met elkaar in gesprek te gaan.

Een herstelgerichte maatregel kan zijn:

- een herstelgesprek tussen de betrokkenen;
- een herstelcirkel op het niveau van de leerlingengroep;
- een bemiddelingsgesprek;
- no blame-methode bij een pestproblematiek;
- een herstelgericht groepsoverleg (HERGO).

HERGO is een gesprek tussen de betrokken leerlingen, in het bijzijn van bijvoorbeeld ouders of vertrouwensfiguren, onder leiding van een onafhankelijk persoon. Tijdens dit groepsoverleg zoekt iedereen samen naar een oplossing voor wat zich heeft voorgedaan. De directeur kan een tuchtprocedure uitstellen om dit groepsoverleg te laten plaatsvinden. De directeur brengt je dan per brief op de hoogte.

4.4.3 Ordemaatregelen

Wanneer je kind de goede werking van de school hindert of het lesverloop stoort, kan door elk personeelslid van de school een ordemaatregel genomen worden. Tijdens een ordemaatregel blijft je kind op school aanwezig.

Een ordemaatregel kan onder andere zijn:

- een verwittiging in de agenda
- een strafwerk
- een specifieke opdracht
- een tijdelijke verwijdering uit de les met aanmelding bij de directeur

Tegen een ordemaatregel is er geen beroep mogelijk.

4.4.4 Tuchtmaatregelen

Let op: wanneer we spreken over directie, hebben we het over de directeur of zijn afgevaardigde.

Wanneer het gedrag van je kind de goede werking van de school ernstig verstoort of de veiligheid en integriteit van zichzelf, medeleerlingen, personeelsleden of anderen belemmert, dan kan de directie een tuchtmaatregel nemen. Een tuchtmaatregel kan enkel toegepast worden op een leerling in het lager onderwijs.

Mogelijke tuchtmaatregelen zijn:

- een tijdelijke uitsluiting van minimaal één schooldag en maximaal 15 opeenvolgende schooldagen;
- een definitieve uitsluiting.

Preventieve schorsing als bewarende maatregel

In uitzonderlijke situaties kan de directie in het kader van een tuchtprocedure beslissen om je kind preventief te schorsen. Die bewarende maatregel dient om de leefregels te handhaven én om te kunnen nagaan of een tuchtsanctie aangewezen is.

De beslissing tot preventieve schorsing wordt schriftelijk en gemotiveerd aan jou meegedeeld. De directie bevestigt die beslissing in de brief waarmee de tuchtprocedure wordt opgestart. De preventieve schorsing kan onmiddellijk ingaan en duurt in principe niet langer dan 5 opeenvolgende schooldagen. Uitzonderlijk kan die periode eenmalig met 5 opeenvolgende schooldagen verlengd worden, als door externe factoren het tuchtonderzoek niet binnen die eerste periode kan worden afgerond. De directie motiveert die beslissing.

Procedure tot tijdelijke en definitieve uitsluiting

Let op: wanneer we in dit punt spreken over 'dagen', bedoelen we telkens alle dagen (zaterdagen, zondagen, wettelijke feestdagen en 11 juli niet meegerekend).

Bij het nemen van een beslissing tot tijdelijke of definitieve uitsluiting wordt **de volgende procedure** gevolgd:

- 1 De directie wint het advies van de klassenraad in en stelt een tuchtdossier samen. Bij een definitieve uitsluiting wordt de klassenraad uitgebreid met een vertegenwoordiger van het CLB die een adviserende stem heeft.
- 2 Jij en je kind worden per aangetekende brief uitgenodigd voor een gesprek met de directie. Je kunt worden bijgestaan door een vertrouwenspersoon. Een personeelslid van de school of van het CLB of van het ondersteunende leersteuncentrum kan bij een tuchtprocedure niet optreden als vertrouwenspersoon. Het gesprek zelf vindt ten vroegste plaats op de 4de dag na verzending van de brief. Het gesprek vindt fysiek plaats op school tenzij dit wegens veiligheidsredenen niet mogelijk is. Over de wijze waarop het gesprek plaatsvindt

(fysiek dan wel via elektronische weg) ligt de beslissing bij de directie na afweging van de concrete omstandigheden of vraag.

- 3 Voorafgaand aan het gesprek hebben jij, je kind en eventueel jullie vertrouwenspersoon het recht om het tuchtdossier, met inbegrip van het advies van de klassenraad, in te kijken.
- 4 Na het gesprek brengt de directie jou binnen een termijn van 5 dagen met een aangetekende brief op de hoogte van zijn beslissing. In die brief staat een motivering van de beslissing en de ingangsdatum van de tuchtmaatregel. Bij een definitieve uitsluiting vermeldt de brief ook hoe je in beroep kan gaan tegen die beslissing.

Bij een definitieve uitsluiting zoeken we samen met het CLB naar een nieuwe school. Als je geen inspanningen doet om je kind in een andere school in te schrijven, krijgt de definitieve uitsluiting effectief uitwerking na 1 maand (vakantieperiodes tussen 1 september en 30 juni niet meegerekend). Jij moet er dan op toezien dat je kind aan de leerplicht voldoet. Wij kunnen de inschrijving van je kind weigeren als je kind het huidige, het vorige of het daaraan voorafgaande schooljaar definitief werd uitgesloten op onze school.

Opvang op school bij preventieve schorsing en (tijdelijke en definitieve) uitsluiting.

Wanneer je kind tijdens een tuchtprocedure preventief geschorst wordt of na de tuchtprocedure tijdelijk wordt uitgesloten, is je kind in principe op school aanwezig, maar neemt het geen deel aan de lessen of activiteiten van zijn leerlingengroep. De directie kan beslissen dat de opvang van je kind niet haalbaar is voor onze school. Die beslissing motiveren we dan schriftelijk aan jou.

Bij een definitieve uitsluiting heb je 1 maand de tijd om je kind in een andere school in te schrijven. In afwachting van de inschrijving is je kind in principe op school aanwezig, maar neemt het geen deel aan de activiteiten van zijn leerlingengroep. De directie kan beslissen dat de opvang van je kind niet haalbaar is voor onze school. Die beslissing motiveren we dan schriftelijk aan jou.

[Terug overzicht](#)



4.5 Betwistingen

4.5.1 Beroepsprocedure definitieve uitsluiting

Let op: wanneer we in dit punt spreken over 'dagen', bedoelen we telkens alle dagen (zaterdagen, zondagen, wettelijke feestdagen en 11 juli niet meegerekend).

Je kunt tegen de beslissing tot definitieve uitsluiting beroep aantekenen. De procedure gaat als volgt:

- 1 Je dient met een aangetekende brief beroep in bij de voorzitter van het schoolbestuur:

Els Claes

VZW KATOBA

Naamsesteenweg 355 - 3001 Heverlee

Of :

Wanneer de school open is, kan je het beroep bij het schoolbestuur op school persoonlijk afgeven. Je krijgt dan een bewijs van ontvangst dat aantoont op welke datum je het hebt ingediend. De school geeft het beroep daarna door aan het schoolbestuur.

De aangetekende brief moet ten laatste verstuurd worden op de 5de dag nadat de beslissing van de definitieve uitsluiting van je kind werd ontvangen. Er is dus een termijn van 5 dagen. De aangetekende brief met het bericht van de definitieve uitsluiting wordt geacht de 3de dag na verzending te zijn ontvangen. Ook wanneer je de

aangetekende brief eerder ontvangt, telt de 3^{de} dag na verzending als startdatum voor het berekenen van de termijn. De poststempel geldt als bewijs, zowel voor de verzending als voor de ontvangst. Dat geldt ook als je ervoor kiest om het beroep persoonlijk af te geven op school.

Let op: als het beroep te laat wordt verstuurd of afgegeven, zal de beroepscommissie het beroep onontvankelijk moeten verklaren. Dat betekent dat ze het beroep niet inhoudelijk zal kunnen behandelen.

Het beroep bij het schoolbestuur moet aan de volgende voorwaarden voldoen:

- het beroep is gedateerd en ondertekend;

Het beroep is ofwel per aangetekende brief verstuurd, ofwel op school afgegeven (met bewijs van ontvangst).

Let op: als het beroep niet aan de voorwaarden voldoet, zal de beroepscommissie het beroep onontvankelijk moeten verklaren. Dat betekent dat ze het beroep niet inhoudelijk zal kunnen behandelen.

We verwachten ook dat het beroep de redenen aangeeft waarom de definitieve uitsluiting betwist wordt. Daarbij kunnen overtuigingsstukken toegevoegd worden.

- 2 Wanneer het schoolbestuur een beroep ontvangt, zal het schoolbestuur **of zijn afgevaardigde** een beroepscommissie samenstellen. In de beroepscommissie zitten zowel personen die aan de school of het schoolbestuur verbonden zijn als personen die dat niet zijn. Het gaat om een onafhankelijke commissie die je klacht grondig onderzoekt. De persoon die de definitieve uitsluiting heeft uitgesproken, maakt nooit deel uit van de beroepscommissie, maar wordt wel gehoord.
- 3 De beroepscommissie nodigt jou en je kind uit voor een gesprek. Je kunt je daarbij laten bijstaan door een vertrouwenspersoon. In de brief met de uitnodiging staat wie de leden van de beroepscommissie zijn. De samenstelling blijft ongewijzigd tijdens de verdere procedure, tenzij het door ziekte, overmacht of onverenigbaarheid noodzakelijk zou zijn om een plaatsvervanger aan te duiden.

Vóór de zitting kun je het tuchtdossier opnieuw inkijken.

Het gesprek gebeurt ten laatste 10 dagen nadat het schoolbestuur het beroep heeft ontvangen. Het is enkel mogelijk om een gesprek te verzetten bij gewettigde reden of overmacht. De schoolvakanties schorten de termijn van 10 dagen op. Dat betekent dat schoolvakanties niet meetellen bij het berekenen van de termijn. De zitting van de beroepscommissie kan wel tijdens een schoolvakantie plaatsvinden.

- 4 De beroepscommissie streeft in haar zitting naar een consensus. Wanneer het toch tot een stemming komt, heeft de groep van personen die aan de school of het schoolbestuur verbonden zijn even veel stemmen als de groep van personen die dat niet zijn. De voorzitter is niet verbonden aan de school of het schoolbestuur. Wanneer er bij een stemming evenveel stemmen voor als tegen zijn, geeft zijn stem de doorslag.
- 5 De beroepscommissie zal ofwel het beroep onontvankelijk verklaren, ofwel de definitieve uitsluiting bevestigen of vernietigen. De voorzitter van de beroepscommissie deelt de gemotiveerde beslissing binnen een termijn van 5 dagen met een aangetekende brief mee. De beslissing is bindend voor alle partijen.

Het beroep schort de uitvoering van de beslissing tot definitieve uitsluiting niet op. Dat betekent dat ook tijdens de beroepsprocedure de tuchtmaatregel van kracht blijft.

4.5.2 *Beroepsprocedure niet-uitreiken getuigschrift basisonderwijs*

Indien je niet akkoord gaat met het niet-toekennen van het getuigschrift basisonderwijs, kun je beroep instellen. De beroepsprocedure lichten we hieronder toe.

Let op:

- *Wanneer we in dit punt spreken over ‘dagen’, bedoelen we telkens alle dagen (zaterdagen, zondagen, wettelijke feestdagen en 11 juli niet meegerekend).*
 - *Wanneer we spreken over directie, hebben we het over de directeur of zijn afgevaardigde.*
- 1 Je vraagt binnen 3 dagen na ontvangst van de beslissing tot het niet uitreiken van het getuigschrift basisonderwijs, een **overleg** aan bij de directie. Bij de kennisgeving van de beslissing informeren we je over deze mogelijkheid en de wijze waarop je dit gesprek aanvraagt. Dat gesprek is niet hetzelfde als het oudercontact. Je moet dat gesprek schriftelijk aanvragen, bv. via e-mail. Je krijgt een uitnodiging die de afspraak bevestigt. Let op: als het gesprek na het verstrijken van de termijn wordt aangevraagd, kunnen we niet meer op die vraag ingaan.
 - 2 Dat verplicht overleg met de directie vindt plaats ten laatste de 6de dag na de dag waarop je de beslissing hebt ontvangen dat het getuigschrift niet wordt uitgereikt aan je kind. Tijdens dat gesprek krijg je de kans om je bezwaren te uiten. De directie verduidelijkt via het dossier van je kind op basis van welke gegevens de klassenraad zijn beslissing heeft genomen. We maken een verslag van dat overleg. Het gesprek vindt fysiek plaats op school tenzij dit wegens veiligheidsredenen niet mogelijk is. Over de wijze waarop het gesprek plaatsvindt (fysiek dan wel via elektronische weg) ligt de beslissing bij de directie na afweging van de concrete omstandigheden of vraag.
 - 3 De directie deelt het resultaat van dat overleg met een aangetekende brief aan je mee. Er zijn twee mogelijkheden:
 - De directie vindt dat je argumenten geen nieuwe bijeenkomst van de klassenraad rechtvaardigen;
 - De directie vindt dat je argumenten het overwegen waard zijn. In dat geval roept ze de klassenraad zo snel mogelijk samen om de betwiste beslissing opnieuw te overwegen. Je ontvangt per aangetekende brief het resultaat van die vergadering.
 - 4 Als je het niet eens bent met de beslissing van de directie of de beslissing van de nieuwe klassenraad, dan kun je **beroep** indienen bij de voorzitter van het schoolbestuur. In de aangetekende brief vermelden we je hoe je in beroep kan gaan tegen deze beslissing.

Het beroep kan je indienen via aangetekende brief :

VZW KatOBA
Naamsesteenweg 355 - 3001 Heverlee

of

Wanneer de school open is, kun je het beroep bij het schoolbestuur op school persoonlijk afgeven. Je krijgt dan een bewijs van ontvangst dat aantoont op welke datum je het hebt ingediend. Wij geven het beroep daarna door aan het schoolbestuur.

- 5 Je hebt daarvoor een termijn van 3 dagen. Die begint te lopen de dag nadat je de aangetekende brief van de school ontvangt. De aangetekende brief met één van de twee mogelijke beslissingen (zie punt 3) wordt geacht de 3de dag na verzending te zijn ontvangen. Ook wanneer je de aangetekende brief eerder ontvangt, telt de 3de dag na verzending als startdatum voor het berekenen van de termijn. De poststempel geldt als bewijs, zowel voor de verzending als voor de ontvangst. Dat geldt ook als je ervoor kiest om het beroep persoonlijk af te geven op school.

Let op: als het beroep te laat verstuurd of afgegeven, zal de beroepscommissie het beroep onontvankelijk moeten verklaren. Dat betekent dat ze het beroep niet inhoudelijk zal kunnen behandelen.

Het beroep bij het schoolbestuur moet aan de volgende voorwaarden voldoen:

- het beroep is gedateerd en ondertekend;
- Het beroep is ofwel per aangetekende brief verstuurd, ofwel op school afgegeven (met bewijs van ontvangst).

Let op: als het beroep niet aan de voorwaarden voldoet, zal de beroepscommissie het beroep onontvankelijk moeten verklaren. Dat betekent dat ze het beroep niet inhoudelijk zal kunnen behandelen.

We verwachten ook dat het beroep de redenen aangeeft waarom het niet uitreiken van het getuigschrift basisonderwijs betwist wordt. Daarbij kunnen overtuigingsstukken toegevoegd worden.

- 6 Wanneer het schoolbestuur een beroep ontvangt, zal het schoolbestuur **of zijn afgevaardigde** een beroepscommissie samenstellen. In de beroepscommissie zitten zowel personen die aan de school of het schoolbestuur verbonden zijn, als personen die dat niet zijn. Het gaat om een onafhankelijke commissie die je klacht grondig zal onderzoeken.
- 7 De beroepscommissie zal jou en je kind uitnodigen voor een gesprek. Je kunt je daarbij laten bijstaan door een vertrouwenspersoon. De periode waarin de beroepscommissie kan samenkomen, is tussen 15 augustus en 31 augustus. Het is enkel mogelijk om een gesprek te verzetten bij gewettigde reden of overmacht. In de brief met de uitnodiging staat wie de leden van de beroepscommissie zijn. Deze samenstelling blijft ongewijzigd tijdens de verdere procedure, tenzij het door ziekte, overmacht of onverenigbaarheid noodzakelijk zou zijn om een plaatsvervanger aan te duiden.
- 8 De beroepscommissie streeft in zijn zitting naar een consensus. Wanneer het toch tot een stemming komt, heeft de groep van personen die aan de school of het schoolbestuur verbonden zijn even veel stemmen als de groep van personen die dat niet zijn. De voorzitter is niet verbonden aan de school of het schoolbestuur. Wanneer er bij een stemming evenveel stemmen voor als tegen zijn, geeft zijn stem de doorslag.
- 9 De beroepscommissie zal het beroep onontvankelijk verklaren, de betwiste beslissing bevestigen of het getuigschrift basisonderwijs toekennen. Het resultaat van het beroep wordt uiterlijk op 15 september via een aangetekende brief door de voorzitter van de beroepscommissie aan jou ter kennis gebracht.

[Terug overzicht](#)

4.6 Klachten

4.6.1 Klachtencommissie

Ben je over iets niet tevreden op onze school, dan kun je contact opnemen met de directeur. Samen zoeken we naar een oplossing. Blijf je bezorgdheden hebben, dan kun je contact opnemen met het schoolbestuur. Als dat ook niet tot een oplossing leidt, kun je klacht indienen bij de klachtencommissie.

Je kunt je klacht indienen :

- via de webapplicatie [klachten](#), [katholiekonderwijs.vlaanderen](#) of;
- via post naar klachtencommissie, t.a.v. de voorzitter van de klachtencommissie, Guimardstraat 1, 1040 Brussel

De klachtencommissie kan je klacht enkel behandelen als die aan bepaalde voorwaarden voldoet.

De klachtencommissie is geen rechter en kan geen verplichtingen, sancties of schadevergoedingen opleggen. Ze kan alleen maar je ontevredenheid beluisteren en mogelijke oplossingen adviseren.

Meer informatie over de klachtencommissie vind je op de webapplicatie.

4.6.2 *Commissie inzake leerlingenrechten*

Bij een niet-gerealiseerde of ontbonden inschrijving van een kind kun je klacht indienen bij de Commissie inzake Leerlingenrechten (www.agodi.be/commissie-inzake-leerlingenrechten).

4.6.3 *Commissie inzake zorgvuldig bestuur*

Klachten die gaan over de principes van zorgvuldig bestuur kunnen worden ingediend bij de Commissie inzake Zorgvuldig bestuur (www.agodi.be/commissie-zorgvuldig-bestuur). Zorgvuldig bestuur betekent dat scholen zich in de dagelijkse werking aan een aantal principes moeten houden (onder andere kosteloosheid, eerlijke concurrentie, verbod op politieke activiteiten, handelsactiviteiten, reclame en sponsoring).

[Terug overzicht](#)